

İbtidai pillə müəllimləri üçün test

Təbiətşünaslıq

Təlimat

Qarşınızdakı imtahan testinin elektron bukletidir.

Test iki hissədən ibarətdir - peşə biliyi və akademik qabiliyyət.

Testin maksimal xalı 53-dür.

Hər bir tapşırığın təlimatını diqqətlə oxuyun, tapşırığı yerinə yetirmək üçün nə tələb olunduğunu yaxşı düşünün və sonra cavabı seçin. Test üzərində işlədikdə verilmiş xəritələrdən istifadə edin.

Nəzərə alın:

- Əgər düzgün cavabla bərabər səhv cavabı da qeyd etsəniz, xal ala bilməyəcəksiniz.

Testdə işləmək üçün sizə 4 saat verilir.

Uğurlar arzulayırıq!



Fənn biliyi

1 2 3 4 5 6 7 8 9 10 11 12 13 14 15 16 17 18 19 20 21 22 23 24 25 26
27 28 29 30 31 32 33 34 35 36 37 38 39 40 41 42 43 44 45

(1) 1. Sadalanan obyektərdən həm formaya, həm də həcmə malikdir:

I – bulud

II – daş

III – palıd

IV – su

ə) I və II;

ə) I və III;

ə) II və III;

ə) II və IV.

(1) 2. Şəkildə verilmiş orqanizmlərin hansı ümumi xüsusiyyətləri var?



I – qıcıqlanma bacarığı
II – eyni həyat dövrü
III – çoxalma bacarığı

ə) yalnız I və II;

ğ) yalnız II və III;

ç) yalnız I və III;

ç) I, II və III.

(1) 3. Sadalananlardan hansının kökü voxdur?

I – mamır

II – qıjı

III – göbələk

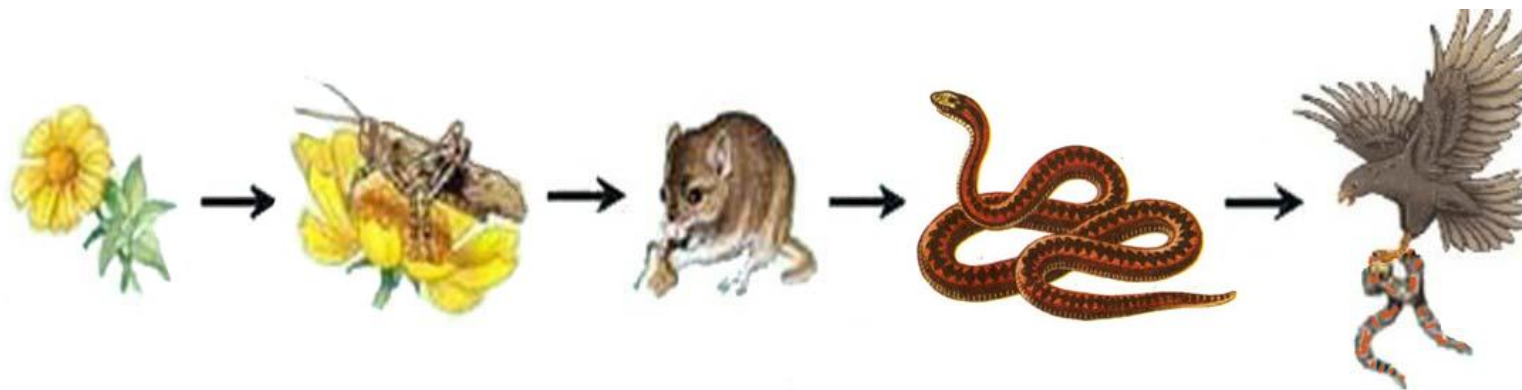
ə) yalnız I;

ğ) yalnız II;

ç) I və II;

ç) I və III.

(1) 4. Şəkildə təsvir olunmuş qida zəncirində siçanların sayının azalması nəyə səbəb olacaq?



I – prodüentlərin sayının azalmasına

II – qartalların sayının artmasına

III – ilanların sayının azalmasına

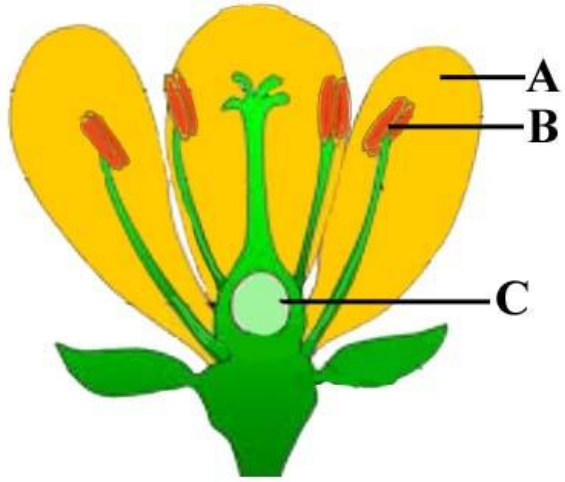
ə) yalnız I və II;

ð) yalnız I və III;

ç) yalnız II və III;

ç) I, II və III.

(1) 5. Çiçəyin hissələri latın hərfləri ilə işarə olunmuşdur:



Mayalanma prosesində hansı hissənin iştirak etdiyini müəyyən edin.

- s) yalnız A;
- ð) yalnız B;
- ø) yalnız C;
- ϣ) B və C.

(1) 6. Göbələk hansı cəhətdən heyvana bənzəyir?

I – qidalanma növünə görə

II – yemtoplama üsullarına görə

III – həyat dövrünə görə

ə) yalnız I;

ə) yalnız II;

ə) yalnız III;

ə) I və II.

(1) 7. Sadalananlardan hansına mayalanma üçün sulu mühit lazımdır?

Ⓛ) şam ağacına;

ⓓ) qıjıya;

ⓓ) buğdaya;

ⓓ) qarğıdalıya.

(1) 8. Sadalananlardan hansı adaptasiya işıqlandırmanın sutkalıq ritmi ilə formalaşır?

ə) bayquşun gecə ovu;

ğ) meyvənin rəngi;

ç) yarpaqtökmə;

ı) quşların miqrasiyası.

(1) 9. Bitkini bankaya yerləşdirib, ağzını bağlayaraq işığa qoydular

Bankadakı havada hansı maddənin tərkibi artacaq?

I – oksigenin

II – karbon qazının

III – suyun

ə) yalnız I və II;

ə) yalnız I və III;

ə) yalnız II və III;

ə) I, II və III.



1 2 3 4 5 6 7 8 9 10 11 12 13 14 15 16 17 18 19 20 21 22 23 24 25 26
27 28 29 30 31 32 33 34 35 36 37 38 39 40 41 42 43 44 45

(1) **10.** Bakteriyalar harada mövcud ola bilərlər?

I – torpaqda

II – suda

III – canlı orqanizmlərdə

ə) yalnız I və II;

ə) yalnız I və III;

ə) yalnız II və III;

ə) I, II və III.

(1) **11.** İnsanlar bəzi məməli heyvanları nə məqsədlə əhilləşdirdilər?

I – qida tapmaq üçün

II – nəqliyyat üçün

III – özünü və həyatı sahəni qorumaq üçün

ə) yalnız I və II;

ə) yalnız I və III;

ə) yalnız II və III;

ə) I, II və III.

(1) 12. Yarpağın ağzıqları hansı prosesin yerinə yetirilməsinə kömək edirlər?

I – tənəffüs prosesinə

II – suyun buxarlanmasına

III – fotosintez prosesinə

ə) yalnız I və II;

ə) yalnız I və III;

ə) yalnız II və III;

ə) I, II və III.

(1) **13.** Fotosintezin məhsullarıdır:

I – oksigen

II – şəkər

III – karbon qazı

ə) yalnız I;

ə) yalnız II;

ə) I və II;

ə) II və III.

(1) **14.** Nikotin ən çox insanın hansı sistemlərinə zərər verir?

Ⓛ) tənəffüs və sinir;

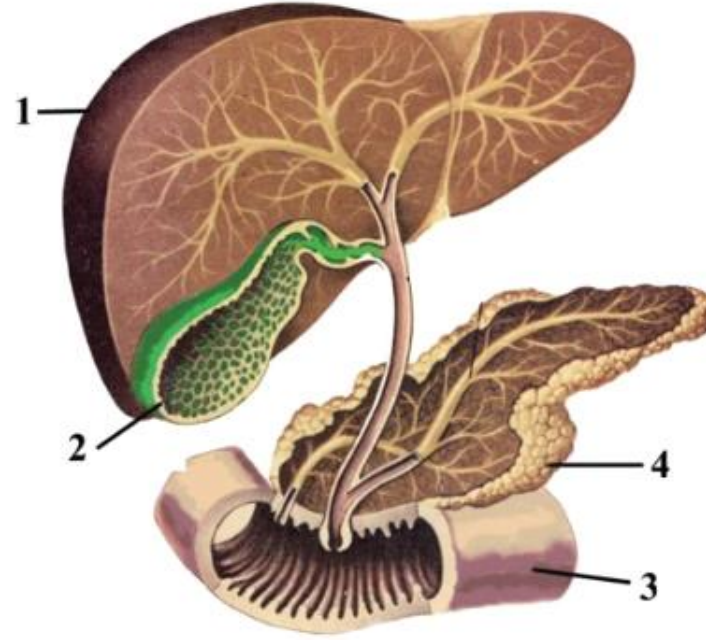
ⓓ) həzm və çoxalma;

ⓖ) əzələ və ifrazat;

Ⓢ) ifrazat və sinir.

(1) 15. Şəkildə vəz hansı rəqəmlə işarə olunmuşdur?

- ə) yalnız 1;
- b) yalnız 3;
- g) 1 və 4;
- d) 1 və 2.



[1](#) [2](#) [3](#) [4](#) [5](#) [6](#) [7](#) [8](#) [9](#) [10](#) [11](#) [12](#) [13](#) [14](#) [15](#) [16](#) [17](#) [18](#) [19](#) [20](#) [21](#) [22](#) [23](#) [24](#) [25](#) [26](#)
[27](#) [28](#) [29](#) [30](#) [31](#) [32](#) [33](#) [34](#) [35](#) [36](#) [37](#) [38](#) [39](#) [40](#) [41](#) [42](#) [43](#) [44](#) [45](#)

(1) **16.** Onurğalı heyvanlar arasında yalnız amfibilərə xasdır:

I – sulu mühitdə çoxalma

II – metamorfoz yolu ilə inkişaf

III – dəri və ağciyərlərlə tənəffüs

ə) yalnız I;

ə) yalnız II;

ə) I və II;

ə) II və III.

(1) 17. Döş qəfəsini hansı sümüklər əmələ gətirir?

I – qabırğalar

II – döş sümüyü

III – fəqərələr

ə) yalnız I və II;

ə) yalnız I və III;

ə) yalnız II və III;

ə) I, II və III.

(1) 18. Əsasən hansı orqan sistemləri karbon qazının insan orqanizmindən çıxarılmasını təmin edirlər?

I – qan dövranı

II – ifrazat

III – tənəffüs

ə) yalnız I və II;

ə) yalnız I və III;

ə) yalnız II və III;

ə) I, II və III.

(1) 19. Onurğa sütünunun hansı hissəsində fəqərələr bir-birləri ilə tərpənmədən birləşiblər?

Ⓛ) boyun;

ⓓ) döş;

ⓖ) oma;

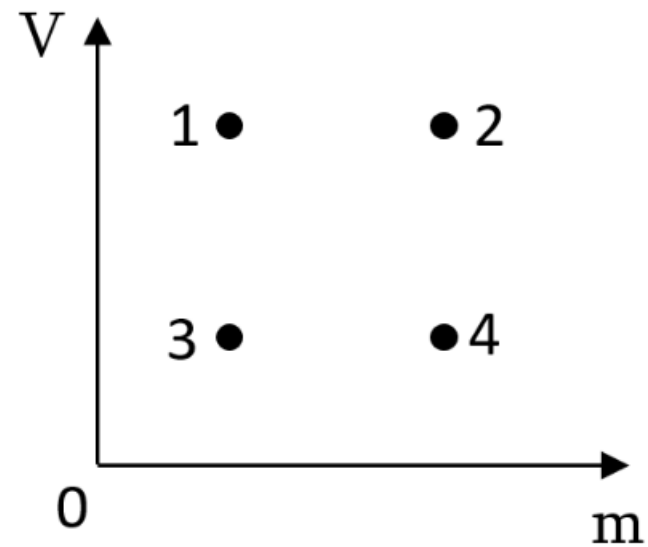
Ⓢ) bel.

1 2 3 4 5 6 7 8 9 10 11 12 13 14 15 16 17 18 19 20 21 22 23 24 25 26
27 28 29 30 31 32 33 34 35 36 37 38 39 40 41 42 43 44 45

(1) 20. Diaqramda 4 cismin m kütləsi və V həcmi əks olunmuşdur.

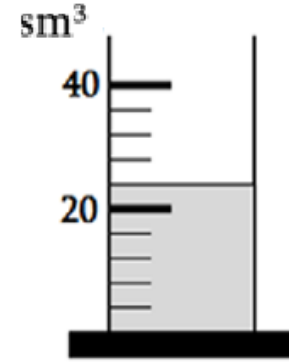
Hansı cismin sıxlığı daha azdır?

- ə) 1
- ə) 2
- ə) 3
- ə) 4



(1) **21.** Menzuradakı mayenin həcmi nəyə bərabərdir (şəklə baxın)?

- ə) 21 sm³
- ə) 22 sm³
- ə) 24 sm³
- ə) 25 sm³



(1) **22.** Mətbəxdə çaydan qaynayır. Çaydanın lüləyindən ağ “tüstü” çıxır.

Çaydanın lüləyindən çıxarkən gördüyümüz həmin ağ kütlə nədir?

ə) Bu həqiqi su buxarıdır (qaz halı), hansı ki, çox isti olduğu üçün ağ görünür.

ə) Bunlar suyun damcılardır (duman), hansı ki buxarın soyuması nəticəsində əmələ gəlmişdir.

ğ) Bu havadır, hansı ki çaydanda qızmışdır və çölə çıxır.

ç) Bu tüstüdür, hansı ki suda olan qarışıqların yanması nəticəsində ortaya çıxır.

(1) **23.** Təsəvvür edin ki, aydın qış gecəsində, tam **gecə yarısı (00:00)**, astronomiya müəllimi çölə çıxır və səmada çox parlaq bir obyekt görür. O, iddia edir ki, bu **Venera** planetidir.

Müəllimin müşahidəsi nə dərəcədə realdır?

ə) Tamamilə realdır, çünki Venera Günəş sistemində ən parlaq planetdir və gecələr çox yaxşı görünür.

ə) Qeyri-mümkündür, çünki qışda Günəş Veneranın qarşısını kəsir.

ə) Yalnız qışda realdır, çünki bu zaman Yerin orbiti Venera ilə ən yaxın olur.

ə) Qeyri-mümkündür, çünki Venera Günəşə Yerdən daha yaxındır və gecə yarısı Yerdən həmin tərəf görünmür.

(1) 24. Qarışdırıldı:

I – yağ və su;

II – spirt və su;

III – təbaşir tozu və su.

Alınan qarışıqlardan hansı eynicinslidir?

ə) yalnız I;

ə) yalnız I və III;

ə) yalnız II;

ə) yalnız II və III.

(1) 25. A, B və C maddələrinin ərimə və qaynama temperaturları verilmişdir.

Maddə	Ərimə temperaturu, °C	Qaynama temperaturu, °C
A	0	+100
B	-5	+135
C	+35	+85

Bu maddələr otaq temperaturunda hansı aqrekat halındadır?

ə) A maddəsi mayedir, B – bərkdir, C – qaz halındadır;

ə) A və B maddələri mayedir, C – bərkdir;

ə) A və B maddələri mayedir, C – qaz halındadır;

ə) hər üç maddə mayedir.

(1) **26.** Xörək duzu və dəmir tozundan ibarət qarışıq verilmişdir.

Aşağıda sadalanan üsullardan hansından bu maddələri ayırmaq üçün istifadə etmək olar?

I – suda həll etmə və süzmə;

II – maqnitlə cəzb etmə;

III – distillə.

ə) yalnız I;

ə) yalnız I və II;

ə) yalnız II;

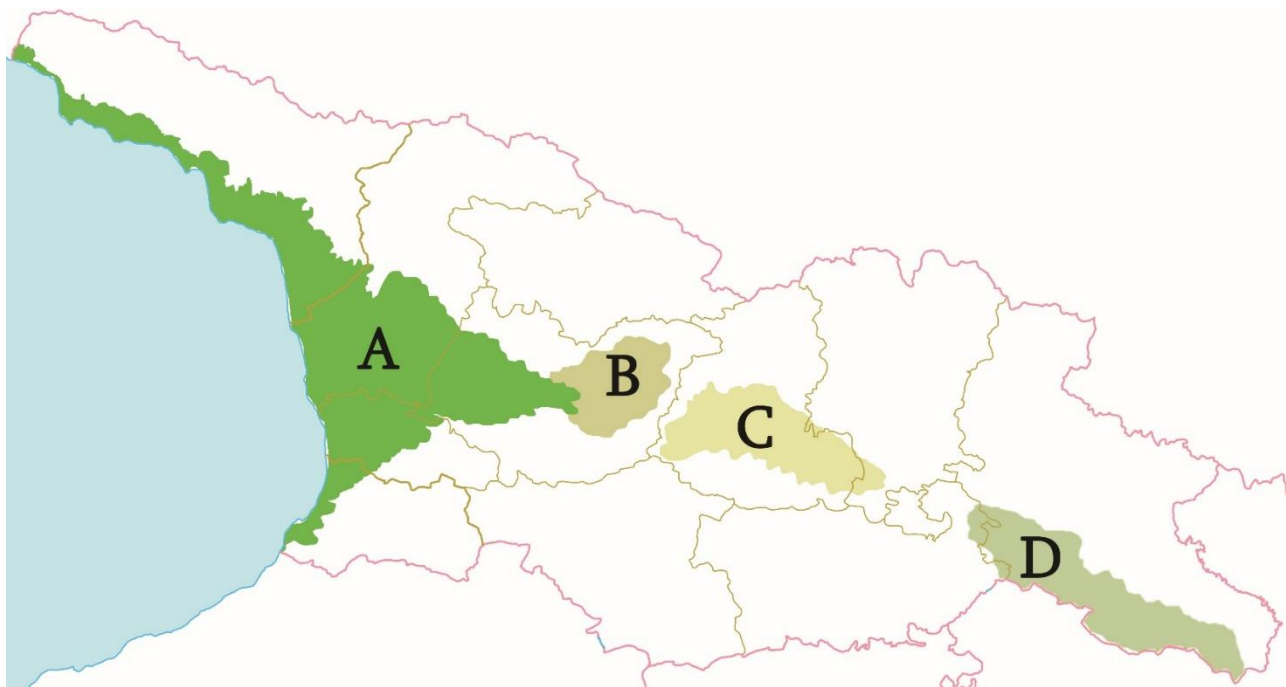
ə) yalnız II və III.

(1) 27. Səhrada qum t p l rinin - dyunların yerd yiřm sinin  sas s b bi n dir?



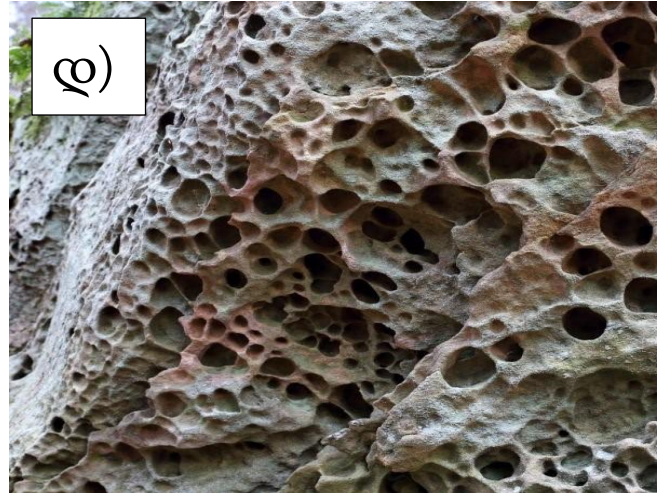
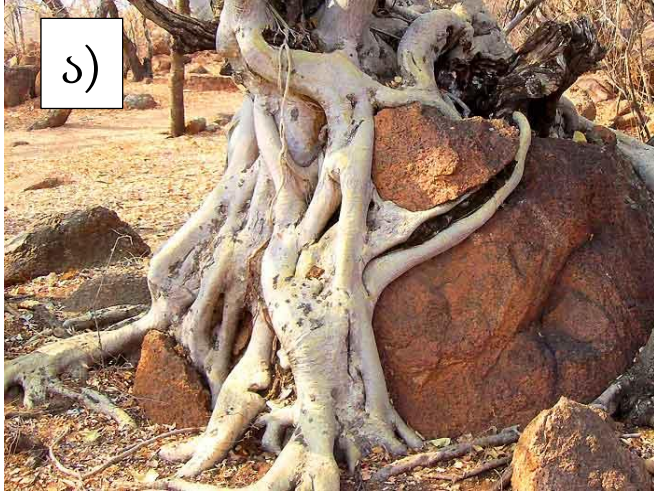
-  ) g cl  v  daimi k l kl rin yayılması;
-  ) litosfer plit l rin tektonik h r k ti;
-  ) yerin  z oxu  trafında fırlanması;
-  ) atmosfer yaęıntılarının miqdarının  ox olması.

(1) 28. Xəritədə yayla hansı latın hərfi ilə qeyd olunub?



- a) A
- b) B
- в) C
- г) D

(1) 29. Hansı fotoda kimyəvi aşınma nümunəsi göstərilib?



(1) **30.** Mənbəyinin böyük göl olması çayın rejiminə necə təsir göstərir?

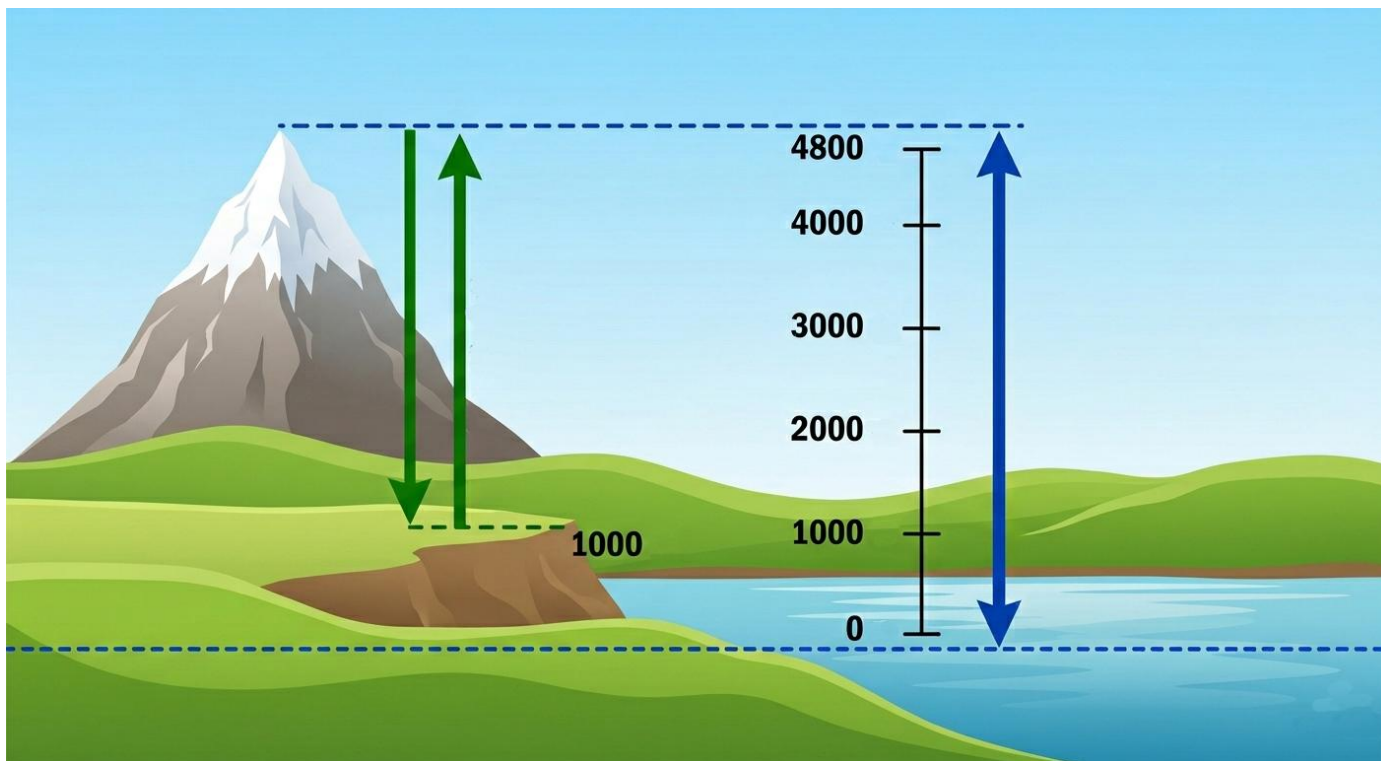
ə) çayda su səviyyəsinin kəskin və tez-tez dəyişməsinə səbəb olur;

ə) çay axımının təbii tənzimlənməsinə kömək edir;

ə) yayda çay yatağında suyun intensiv qurumasına səbəb olur;

ə) mənsəbə doğru suyun temperaturunun daim azalmasına səbəb olur.

(1) 31. Sxemə əsasən, dağın nisbi hündürlüyü neçə metrə bərabərdir?



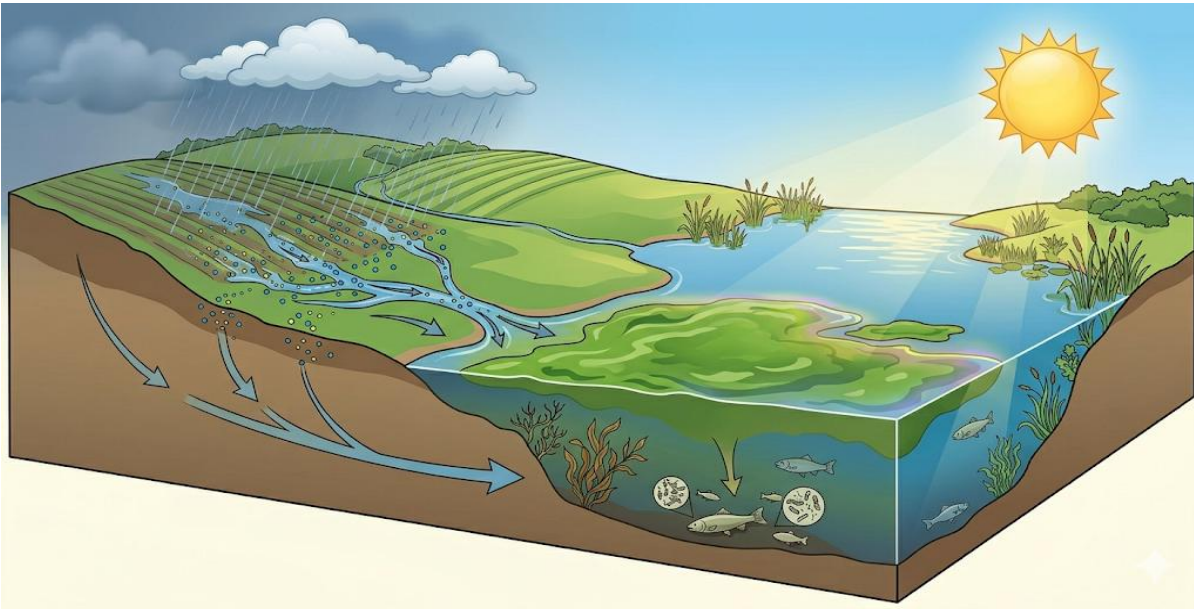
- a) 1000
- b) 3800
- g) 4800
- q) 5800

(1) **32.** Urbanizasiya təbii ekosistemlərə hansı mənfi təsirləri göstərir?

- ə) təbii örtüyün bina və yollarla əvəz edilməsi baş verir;
- ə) meşə masivlərinin sahələri artır;
- ə) təbii landşaftların biomüxtəlifliyi artır;
- ə) torpağın məhsuldarlığı yüksəlir və keyfiyyəti yaxşılaşır.

(1) 33. Bir çox göl və sahil zonalarında insanın kənd təsərrüfatı fəaliyyəti su bitkilərinin intensiv çiçəklənməsinə səbəb ola bilər.

Bu hadisənin əsas səbəbi nədir?

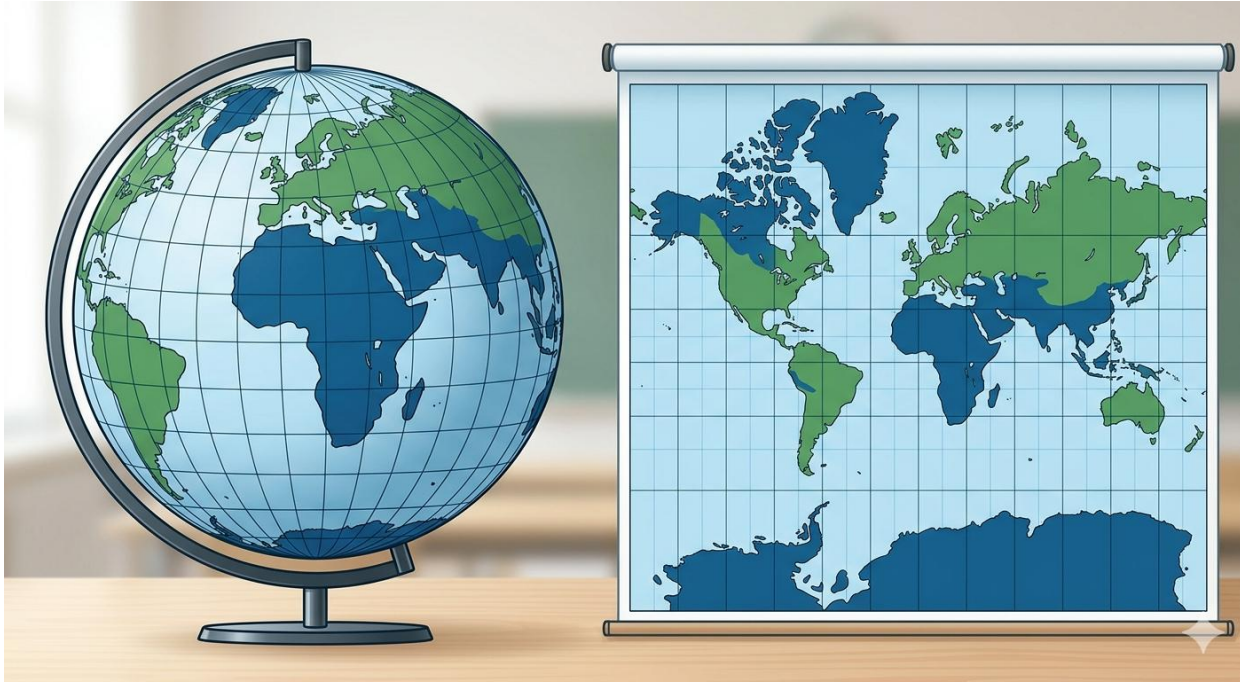


- ə) meşə-qoruyucu zolaqların qırılması;
- ə) torpağa həddindən artıq kimyəvi gübrənin verilməsi;
- ç) göl suyunun suvarma üçün istifadə edilməsi;
- ç) torpağın becərilməsi zamanı ağır texnikadan istifadə edilməsi.

(1) **34.** Təbii resursların rasiional istifadəsi nə deməkdir?

- ə) iqtisadi mənfəəti vaxtında əldə etmək üçün resursların maksimum dərəcədə sürətli mənimsənilməsi;
- ə) ətraf mühitin ilkin vəziyyətində saxlanılması məqsədilə təbii resursların istifadəsindən tamamilə imtina edilməsi;
- ə) uzunmüddətli perspektivdə resursların qorunub saxlanılmasını və bərpasını təmin edən düşünülmüş istehlakı;
- ə) diqqətin yalnız cari mərhələdə ən əlçatan və ucuz olan resurslara yönəldilməsi.

(1) 35. Xəritə ilə müqayisədə, qlobusun başlıca üstünlüyü nədir?



- ə) yer səthinin formasını və proporsiyalarını daha dəqiq əks etdirir;
- ə) daha çox coğrafi obyektin köçürülməsi imkanını verir;
- ç) yalnız dünya okeanının və dənizlərin sahil xəttini ətraflı şəkildə göstərir;
- ç) hərəkət zamanı praktikdir və çöl şəraitində istifadə üçün əlverişlidir.

1 2 3 4 5 6 7 8 9 10 11 12 13 14 15 16 17 18 19 20 21 22 23 24 25 26
27 28 29 30 31 32 33 34 35 36 37 38 39 40 41 42 43 44 45

(1) **36.** Coğrafi koordinatlar şəbəkəsində uzunluq bildirən xətlərə nə deyilir?

ə) meridianlar;

ə) tropiklər;

ə) paralellər;

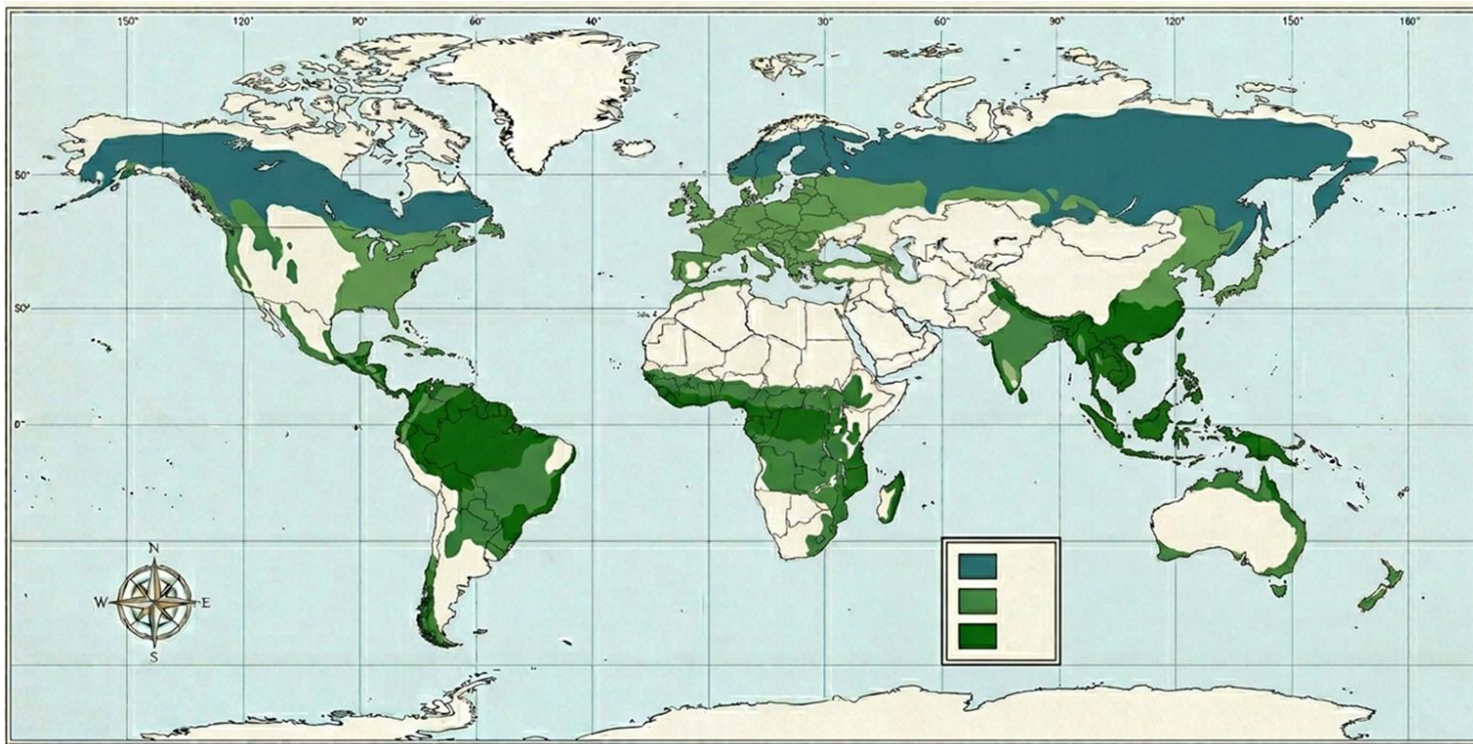
ə) enliklər.

(1) 37. Yer kürəsinin kürəşəkilli formasının əsas coğrafi nəticəsi nədir?



- ə) tektonik plitələrin üfüqi yerdəyişməsi və relyef;
- ə) okean cərəyanlarının istiqamətinin formalaşması və onların sirkulyasiyası;
- ç) günəş şüalarının düşmə bucağının dəyişməsi və təbii zonallıq;
- ç) atmosfer yağıntılarının yer səthində bərabər paylanması.

(1) 38. Verilmiş xəritə hansı təbii zonaların yayılmasını əks etdirir?



ə) səhraların;

ð) savannaların;

ç) steplərin;

ϣ) meşələrin.

1 2 3 4 5 6 7 8 9 10 11 12 13 14 15 16 17 18 19 20 21 22 23 24 25 26
27 28 29 30 31 32 33 34 35 36 37 38 39 40 41 42 43 44 45

(1) **39.** Yerin ekvator və qütb radiusları arasındakı fərq 21 kilometrdir.

Bu fərq planetin forması ilə bağlı nəyi göstərir?

ə) ellipsoid formasını;

ə) ideal kürə formasını;

ğ) silindrik formasını;

ϣ) kardioid asimmetriyanı.

Akademik qabiliyyət

1 2 3 4 5 6 7 8 9 10 11 12 13 14 15 16 17 18 19 20 21 22 23 24 25 26
27 28 29 30 31 32 33 34 35 36 37 38 39 40 41 42 43 44 45

Oxunmuş mətnin dərk edilməsi

Mətni diqqətlə oxuyun və düşünün. Hər sualın ehtimal olunan cavablarından verilən mətnə görə düzgün variantı seçin.

Bu və ya digər sualla tanış olduqdan sonra suala cavab vermək üçün mətnə qayıtmaq, müvafiq parçanı yenidən oxumaq və suala keçmək lazım gələ bilər. Bunu mətnin, eləcə də hər sualın sonunda verilmiş müvafiq qeydi “basmaqla” asanlaşdırıla bilərsiniz.

[1](#) [2](#) [3](#) [4](#) [5](#) [6](#) [7](#) [8](#) [9](#) [10](#) [11](#) [12](#) [13](#) [14](#) [15](#) [16](#) [17](#) [18](#) [19](#) [20](#) [21](#) [22](#) [23](#) [24](#) [25](#) [26](#)
[27](#) [28](#) [29](#) [30](#) [31](#) [32](#) [33](#) [34](#) [35](#) [36](#) [37](#) [38](#) [39](#) [40](#) [41](#) [42](#) [43](#) [44](#) [45](#)

I

Süni intellektin təlim mühitinə uğurlu inteqrasiyası 21-ci əsrdə şagirdlər arasında hansı qabiliyyətləri inkişaf etdirmək istədiyimizə dair aydın bir nəzər tələb edir. Süni intellektin dərs prosesinə inteqrasiyası yalnız texnoloji yenilik deyil; bu, şagirdlərin ənənəvi qiymətləndirmə metodlarının transformasiyasını tələb edən paradigmanın dəyişməsidir. Ənənəvi olaraq, müəllim şagirdlərin yekun işini qiymətləndirirdi. Süni intellekt dövründə isə bu, adekvat deyil.

II

Stenford Universitetində keçirilən tədqiqatlardan birində şagirdləri iki qrupa böldülər. Birinci qrupun şagirdləri riyazi məsələnin həlli prosesində, hazır cavabların generatoru kimi, süni intellektdən istifadə edirdilər. İkinci qrupun şagirdlərinə gəldikdə isə, süni intellekt onlara işarəverici suallar verir və məsələnin həlli strategiyalarını təklif edirdi. Şagird işi başa vurduqdan sonra süni intellektdən bal yox, məntiqi səhvi harada buraxdığına dair əks-əlaqə alırdı. Fərdiləşdirilmiş əks-əlaqənin belə bir sisteminin istifadəsi eksperimentin süni intellektin əlçatan olmadığı növbəti mərhələsində şagirdlərin riyazi məsələnin həlli prosesində motivasiyasını orta hesabla 30% artırdı. Halbuki həmin tədqiqat göstərdi ki, süni intellektdən “düşüncəli tərəfdaş” kimi deyil, hazır cavabların generatoru kimi istifadə edən şagirdlər, ikinci qrupun şagirdlərinə nisbətən tənqidi təfəkkür testlərində 15% aşağı nəticələr göstərdilər.

Suallara keçid: [40](#) [41](#) [42](#) [43](#) [44](#)

[1](#) [2](#) [3](#) [4](#) [5](#) [6](#) [7](#) [8](#) [9](#) [10](#) [11](#) [12](#) [13](#) [14](#) [15](#) [16](#) [17](#) [18](#) [19](#) [20](#) [21](#) [22](#) [23](#) [24](#) [25](#) [26](#)
[27](#) [28](#) [29](#) [30](#) [31](#) [32](#) [33](#) [34](#) [35](#) [36](#) [37](#) [38](#) [39](#) [40](#) [41](#) [42](#) [43](#) [44](#) [45](#)

III Uşaqlıq dövründə beyin neyroplastikliklə seçilir, yeni təcrübəyə cavab olaraq asanlıqla çoxlu neyron əlaqə yarada bilər və bu da onu bildirir ki, erkən təcrübə birbaşa onun gələcək imkanlarını müəyyənləşdirir. Bu dövrdə problemlərin həlli üçün lazımı bacarıqlar formalaşır. Uşaq rəqəmsal assistentə onun əvəzinə məsələni həll etməsi üçün müraciət edəndə bu, beyni "koqnitiv çətinliyin" öhdəsindən gəlmək imkanından məhrum edir. Tədqiqatlar təsdiq edir ki, beyin "enerjinin saxlanması" prinsipi ilə işləyir. Əgər alqoritm ən asan yolu təklif edərsə, tənqidi təfəkkürə cavabdeh olan neyron əlaqələri az aktivləşir. Hazır cavablara öyrəşən uşaq problemi həll etdikdə çağırışların öhdəsindən gəlmək qabiliyyətini itirir. Eləcə də biləndə ki, məsələn, süni intellekt yolu ilə informasiya asanlıqla əlçatandır, yaddaşımız faktları az yadda saxlayır və bu da müzakirə üçün lazımı "ehtiyat"ı boşaldır. Bundan başqa, dünya haqqında öz təsəvvürləri hələ formalaşmamış uşaqlar süni intellektin çatdırdığı informasiyanı avtomatik olaraq həqiqət kimi qəbul edir. Bu, şübhə altına almaq və yoxlamaq qabiliyyətinin inkişafına mane olur.

IV Texnoloji tərəqqi qaçılmazdır, amma insani təfəkkürün aqibəti öz əlimizdədir. İndi müəllimi maraqlandırmalı olan əsas məqamlar şagirdin nəticəyə necə gəlməsi, hansı mərhələləri keçməsidir. Müəllim şagirdin texnoloji avadanlığı necə idarə etmək, onun çatdırdığı cavabları necə təhlil etmək və nə kimi yenilik yaratmaq qabiliyyətini qiymətləndirməlidir. Texnologiyaların təhsilə uğurlu inteqrasiyası süni intellektin təfəkkür qabiliyyətini əvəzləyən deyil, inkişaf etdirən bir alət kimi istifadəsini nəzərdə tutur.

Suallara keçid: [40](#) [41](#) [42](#) [43](#) [44](#)

[1](#) [2](#) [3](#) [4](#) [5](#) [6](#) [7](#) [8](#) [9](#) [10](#) [11](#) [12](#) [13](#) [14](#) [15](#) [16](#) [17](#) [18](#) [19](#) [20](#) [21](#) [22](#) [23](#) [24](#) [25](#) [26](#)
[27](#) [28](#) [29](#) [30](#) [31](#) [32](#) [33](#) [34](#) [35](#) [36](#) [37](#) [38](#) [39](#) [40](#) [41](#) [42](#) [43](#) [44](#) [45](#)

(1) **40.** Sadalananlardan hansında şagirdlərin qiymətləndirilməsinin dəyişdirilmiş paradigması verilib ki, bu da tədris prosesində süni intellektin inteqrasiyasının təsiri ilə baş verməlidir?

- ə) Şagirdlər süni intellektdən bir alət kimi nə dərəcədə sürətlə istifadə etdiklərinə görə qiymətləndirilməlidirlər;
- ə) Şagirdlərin qiymətləndirilmə meyarları daha obyektiv olmalıdır ki, süni intellektin obyektivliyinə qarşı dura bilsin;
- ə) Şagirdlərin qiymətləndirilməsi təkcə son nəticəyə deyil, həm də prosesə yönəldilməlidir;
- ə) Şagirdlər "enerjinin saxlanması" prinsipinin öhdəsindən nə dərəcədə gəldikləri və faktları nə dərəcədə yadda saxladığına əsasən qiymətləndirilməlidirlər.

[Mətnin I səhifəsinə qayıdış](#)

[Mətnin II səhifəsinə qayıdış](#)

(1) **41.** Stenfordda keçirilən eksperiment hansı məqsəd daşıyırdı?

- ə) Riyazi səhvləri azaltmaq üçün süni intellekt tərəfindən təklif edilmiş məsələnin həlli strategiyalarının nə dərəcədə effektiv olduğunu təyin etmək;
- ə) Fərdiləşdirilmiş əks-əlaqə sisteminin şagirdlərin akademik davamiyyətini nə dərəcədə artırdığını təyin etmək;
- ə) Tədrisdə ənənəvi müəllimə nisbətən süni intellektin nə dərəcədə effektiv olduğunu müqayisə etmək;
- ə) Süni intellektin istifadəsinin müxtəlif formalarının şagirdlərin motivasiyasına və tənqidi təfəkkürünə necə təsir göstərdiyini öyrənmək.

[Mətnin I səhifəsinə qayıdış](#)

[Mətnin II səhifəsinə qayıdış](#)

(1) **42.** Sadalananlar arasında hansı tövsiyə Stenford Universitetində keçirilən eksperiment nəticələrinin əsasında çıxarılmış doğru nəticəyə əsaslanır?

- ə) Müəllimlər hazır cavabları generasiya etmək üçün süni intellektin istifadəsini həvəsləndirməlidirlər, çünki riyazi məsələlərin həllində məlumatın tez əlçatanlığı şagirdlərin motivasiyasını artırır;
- ə) Dərs prosesində qiymətləndirmə sistemi elə dəyişdirilməlidir ki, şagirdin buraxdığı səhvlərin xarakterinin anlaşılması vurğulansın;
- ə) Tənqidi təfəkkür bacarığını qoruyub saxlamaq üçün məsələnin həllinin yalnız ilkin mərhələsində süni intellektin istifadəsi tövsiyə olunur;
- ə) Fərdiləşdirilmiş əks-əlaqə sisteminin tətbiqi yalnız tənqidi təfəkkür testlərində aşağı göstəriciləri olan şagirdlər üçün üstünlük təşkil etməlidir.

[Mətnin I səhifəsinə qayıdış](#)

[Mətnin II səhifəsinə qayıdış](#)

(1) **43.** Üçüncü abzasda deyilir ki, süni intellektin istifadəsi müəyyən riskləri əhatə edir. Sadalananlar arasında hansı arqument qeyd edilən fikri əsaslandırır?

- ə) Uşaqılıq dövründə beyin neyroplastikliklə seçilir - yeni təcrübəyə cavab olaraq asanlıqla çoxlu neyron əlaqəsi yarada bilər;
- ə) Əgər alqoritm ən asan yolu təklif edərsə, tənqidi təfəkkürə cavabdeh olan neyron əlaqələri az aktivləşir;
- ğ) Biləndə ki, məsələn, süni intellekt yolu ilə informasiya asanlıqla əlçatandır, yaddaşımız faktları az yadda saxlayır və bu da müzakirə üçün lazımi "ehtiyat"ı boşaldır.
- ç) Dünya haqqında öz təsəvvürləri hələ formalaşmamış uşaqlar süni intellektin çatdırdığı informasiyanı avtomatik olaraq həqiqət kimi qəbul edirlər.

[Mətnin I səhifəsinə qayıdış](#)

[Mətnin II səhifəsinə qayıdış](#)

(1) **44.** Sadalananlardan hansı bu mətndən çıxarılan doğru nəticədir?

- ə) Müəllim yekun işlərin qiymətləndirmə meyarlarını sərtləşdirməlidir ki, şagirdlər süni intellekt tərəfindən yaradılmış məhsulu təqdim edə bilməsinlər;
- ə) Süni intellekt dərslərin mühitinə elə inteqrasiya edilməlidir ki, "intellektual bələdçi" rolunu yerinə yetirsin – şagirdə axtarmağa və informasiyanı yoxlamağa təkan versin;
- ç) Uşaqların süni intellektdən istifadəsini maksimum məhdudlaşdırmalıyıq ki, müstəqil müzakirə və koqnitiv çətinliyin öhdəsindən gəlmək qabiliyyətinin pisləşməsinin qarşısını alaıq;
- ç) Süni intellektin dərslərin mühitinə uğurlu inteqrasiyası uşaqlara rəqəmsal assistentlərdən tez cavabları necə almağı, çətin əqli məsələləri yerinə yetirdikdə vaxta necə qənaət etməyi öyrətmək deməkdir.

[Mətnin I səhifəsinə qayıdıq](#)

[Mətnin II səhifəsinə qayıdıq](#)

(9) 45. Tapşırıqda verilmiş iki ziddiyyətli müddə ilə diqqətlə tanış olun. Birinin xeyrinə seçim edin. Seçiminizi əsaslandırmaq üçün arqumentlər gətirin və ikinci mövqeni tənqidi qiymətləndirin. Müzakirəni ümumiləşdirin.

- a) Differensial tədris yeganə yoldur ki, heç bir uşaq təlim prosesindən kənar qalmasın.
- b) Real sinif otağında differensial yanaşma bir çox hallarda vaxt itirilməsi və illüziyadır.

Yazı işi minimum 120 sözdən ibarət olmalıdır.