

ტესტი დაწყებითი საფეხურის მასწავლებელთათვის

ინსტრუქცია

თქვენ წინაშეა საგამოცდო ტესტის ელექტრონული ბუკლეტი.

ტესტი ორი ნაწილისგან შედგება - საგნობრივი ცოდნა და აკადემიური უნარები.

ტესტის მაქსიმალური ქულაა 65.

ტესტში წარმოდგენილი დავალებები, ფორმატის თვალსაზრისით, სხვადასხვაგვარია. ყურადღებით წაიკითხეთ თითოეული დავალების ინსტრუქცია, კარგად გაიაზრეთ, რა მოგეთხოვებათ დავალების შესრულებისას და შემდეგ აირჩიეთ ან დაწერეთ პასუხი.

გაითვალისწინეთ:

- თუ სწორ პასუხთან ერთად არასწორ პასუხსაც მიუთითებთ, ქულას ვერ მოიპოვებთ.
- თუ ქართული ენისა და ლიტერატურის დავალებებზე პასუხის გაცემისას დაარღვევთ თანამედროვე ქართული სალიტერატურო ენის ნორმებს, დაგაკლდებათ ქულა.

ტესტზე სამუშაოდ გეძლევათ 4 საათი.

გისურვებთ წარმატებას!



საგნობრივი ცოდნა

[1](#) [2](#) [3](#) [4](#) [5](#) [6](#) [7](#) [8](#) [9](#) [10](#) [11](#) [12](#) [13](#) [14](#) [15](#) [16](#) [17](#) [18](#) [19](#) [20](#) [21](#) [22](#) [23](#) [24](#) [25](#) [26](#)
[27](#) [28](#) [29](#) [30](#) [31](#) [32](#) [33](#) [34](#) [35](#) [36](#) [37](#) [38](#) [39](#)

ქართული ენა და ლიტერატურა

[1](#) [2](#) [3](#) [4](#) [5](#) [6](#) [7](#) [8](#) [9](#) [10](#) [11](#) [12](#) [13](#) [14](#) [15](#) [16](#) [17](#) [18](#) [19](#) [20](#) [21](#) [22](#) [23](#) [24](#) [25](#) [26](#)
[27](#) [28](#) [29](#) [30](#) [31](#) [32](#) [33](#) [34](#) [35](#) [36](#) [37](#) [38](#) [39](#)

(1) 1. ქვემოთ მოცემული წარმოქმნილი ზედსართავი სახელებიდან რომელი გამოხატავს თვისებას?

ა) ქუდიანი

ბ) ბავშვური

გ) სასკოლო

დ) დღევანდელი

(1) 2. ქვემოთ ჩამოთვლილთაგან რომელ წინადადებაშია დარღვეული ნაცვალსახელის მართლწერის წესი?

ა) ამდენ პატივსაც არ ვიმსახურებდი, ბატონო.

ბ) წინ დაუწყო ისეთი ფერადი ღილები, როგორებიც აქამდე თვალით არ ენახა.

გ) წითელცხვირა ჯამბაზებმა უმაღლესი წამოკრიფეს თავიანთი ავლადიდება.

დ) ყოველი ჩვენთაგანი მხარს უჭერს წარმოდგენილ კანდიდატურას.

(1) 3. რომელ წინადადებაშია დარღვეული ზმნიზედის მართლწერის წესი?

ა) ეს ლექსი ბევრჯერ უნდა წავიკითხო.

ბ) მთელ დღეს ელოდა მის დაბრუნებას.

გ) სწორედ ამიტომ გასაჩუქრებ ამ ძღვენით.

დ) იქეთკენ გაემურა, საითაც შვილი ეგულეობდა.

(6) 4. ქვემოთ მოცემულ წინადადებებში დაშვებულია რამდენიმე ორთოგრაფიულ-მორფოლოგიური თუ სინტაქსური შეცდომა. ამოიწერეთ შეცდომები, მიუთითეთ სწორი ფორმები და განმარტეთ, რის ცოდნაა საჭირო, რომ ანალოგიური შეცდომები არ დავუშვათ.

გაითვალისწინეთ, რომ სწორად დაწერილი სიტყვის მცდარი ფორმით შეცვლის შემთხვევაში დაგაკლდებათ ქულა.

1. როგორც ლიტერატურის კრიტიკოსები წერენ, სახელოვანი ესპანელი ავტორის ადრეულ ნაწარმოებებში რეალისტური ეპიზოდები სჭარბობს.
2. ცნობილი არქიტექტორის მიერ შექმნილმა სპორტის სასახლის პროექტმა საერთაშორისო გამოფენაზე მთავარი პრიზი დაიმსახურა.
3. მუსიკის პედაგოგი მხარს მიჭერს და მფარველობს ნებისმიერ რთულ სიტუაციაში, როცა საქმე ჩემს მუსიკალურ კარიერას ეხება.
4. მკვლევარმა ლაბორატორიული ექსპერიმენტის დროს მიღებული მონაცემები სპეციალური კომპიუტერული პროგრამის მეშვეობით შეაჯამა და განაზოგადა.
5. ახალგაზრდა სპეციალისტმა სტაჟირების 15 დღიანი ინტენსიური სასწავლო კურსი დაასრულა და თავისი პროფესიული წარმატებისკენ მნიშვნელოვანი ნაბიჯი გადადგა.
6. ეპიდემიის დროს დაავადებული ადამიანები მხოლოდ ამ ბუნებრივი მინერალური წყლით მკურნალობდნენ.
7. ავტორიტეტულმა ჟიურიმ კონკურსის დასკვნით ეტაპზე საგანგებოდ გამოარჩია ის მუსიკოსი, ვინც საკუთარი ნაწარმოებები შეასრულა.

(2) 5. იპოვეთ მოცემულ წინადადებაში დაშვებული შეცდომა და განმარტეთ, რა უნდა ვიცოდეთ, რომ არ დავუშვათ ანალოგიური შეცდომა.

სიხარულით მივვარდით სადგურზე დიდი ხნის უნახავი მეგობრის დასახვედრად, რათა თანაკლასელის გამარჯვება ერთად აღგვენიშნა.

6. წაიკითხეთ ნაწყვეტი ასტრიდ ლინდგრენის მოთხრობიდან „ძმები ლომგულები“ და შეასრულეთ 6.1. – 6.4. დავალებები:

ძმები ლომგულები ჯონათან და კარლ ლეიონები არიან. 10 წლის კარლს სუსტი ჯანმრთელობა აქვს, 13 წლის ჯონათანი კი ძლიერი და ღონიერია. ძმები შვედეთის ერთი პატარა ქალაქიდან ზღაპრულ მხარეში, ნანგიალაში, მოხვდებიან. 1. „ლეიონ“ – შვედურად ლომს ნიშნავს; 2. ამბავს კარლი (უმცროსი ძმა) მოგვითხრობს.*

ნანგიალას იმ ნაწილს, სადაც ჩვენი სახლი დგას, „ალუბლების ხეობა“ ეწოდება. ჭიშკარზე პატარა მწვანე დაფაა მიკრული წარწერით: „ძმები ლომგულები“. ჩემი ძმასავით მამაცი არ ვარ, მაგრამ ნანგიალაში თურმე მეც ლომგული მერქმევა! საოცარია, ნანგიალაში ცხენზე ჯდომაც შევძელი, ბედაურს აქეთ-იქით დავაჭენებდი ალუბლების ხეობის მინდვრებზე. ირგვლივ ალუბლები, იასამნები, ტიტები ყვაოდა. ჯონათანმა ამიხსნა, რომ იმ მხარეში მთებით გარშემორტყმული კიდევ ერთი მწვანე ხეობა იყო, რომელსაც „ველური ვარდების ხეობა“ ერქვა.

– ამ ხეობიდან ველარავინ გამოდის. ველური ვარდების ხეობა თავისუფალი ქვეყანა აღარ არის. ნანგიალას ამ მხარეს თენგილი დაეპატრონა. ის არ აძლევს ხალხს ძველებურად ცხოვრების საშუალებას. ჩვენ, როგორც შეგვიძლია, უნდა ვებრძოლოთ თენგილს და ველური ვარდების ხეობის მცხოვრებლებს დავეხმაროთ.

როგორ მინდოდა, მეც ჯონათანივით გულადი ვყოფილიყავი. დამფრთხალი ვუსმენდი. ჯონათანმა ისიც გამანდო, რომ ბარათი მიიღო, რომელშიც ეწერა: „ორვარი დაიჭირეს, ველური ვარდების ხეობის წინამძღოლი, და ახლა ბორკილდადებული, ურჩხულის გამოქვაბულში ჰყავს თენგილს დამწყვდეული“. ორვარი თენგილის დაუძინებელი მტერი იყო. ჯონათანმა ველური ვარდების ხეობაში გადაწყვიტა წასვლა ორვარის დასახსნელად.

– რატომ არის აუცილებელი შენი წასვლა? ხომ შეგიძლია, ჩვენს ბუხართან იჯდე და ცხოვრებით დატკბე?
– არსებობს რაღაცები, რაც აუცილებლად უნდა გააკეთო, თუნდაც საშიში იყოს. ამის გაკეთება როგორც ადამიანს, ისე მოგეთხოვება, თორემ სხვაგვარად არარაობა იქნები! – მიპასუხა ჯონათანმა.

მეორე დილას ნისლში გაუჩინარდა ცხენზე ამხედრებული ჯონათანი. მარტო დავრჩი. ცოტაც და დარდისგან გული გამისკდებოდა. უცებ ჯონათანის სიტყვები გამახსენდა, გამომშვიდობებისას რომ მითხრა. „მე არარაობა არ ვარ“, –

ვიმეორებდი და წასასვლელად ვემზადებოდი. დილას კი ჩემს ცხენს მივაჭენებდი. გამოქვაბულთან შევისვენე. უცებ თენგილის ჯარისკაცები გამოჩნდნენ. მათი საუბრიდან გავიგე, რომ თურმე მზის ჩასვლის შემდეგ ველური ვარდების ხეობის მცხოვრებთ ეკრძალებოდათ მთავარ ქუჩაზე გამოსვლა. მათ გალავანთან მდგარი შუბებით შეიარაღებული ჯარისკაცები სდარაჯობდნენ.

მას შემდეგ, რაც ორვარი ურჩხულის გამოქვაბულში გამოამწყვდიეს, მოხუცი მატეასი ჩაუდგა სათავეში საიდუმლო ბრძოლას თენგილის წინააღმდეგ. ჯონათანი სწორედ მატეასის სახლში იმალებოდა. მალე ვიპოვე. თურმე თენგილს უამრავი მეომარი იცავდა. ტირანები ყოველთვის მშიშრები არიანო, ამიხსნა მატეასმა.

ორვარი უნდა გაგვეთავისუფლებინა. გადაცმულმა ჯონათანმა ჩვენი ცხენები გაიყვანა გალავნის გარეთ. მე კი მიწისქვეშა გამოქვაბულის გავლით თავი დავალწიე ველური ვარდების ხეობას. მდინარეს მივადექით. შევისვენეთ. ნაპირზე ტირიფი იდგა. მისი ერთი ტოტი მდინარეზე იყო გადაწოლილი. ხეზე ავცოცდით. ჯონათანმა გამაფრთხილა, ხელი არ გაგეშვას, თორემ ჩანჩქერში ამოყოფ თავსო. ვისხედით ტირიფის ტოტებზე, როგორც პატარა მყუდრო მწვანე ქობში. უცებ მდინარის ნაპირთან შუბებით შეიარაღებული თენგილის ექვსი მეომარი დავინახეთ. ერთმა მეომარმა ცხენი მდინარეში შეაგდო. ცხენი წყალს უფრთხოდა, მაგრამ ჯარისკაცი სცემდა. უზარმაზარმა ტალღამ ისინი ჩვენკენ წამოიღო. იქით უკვე საშინელი ჩანჩქერი იყო. უცებ ჯონათანი წყლისკენ გადაიხარა, ტოტს ფეხებით ჩამოეკიდა და ხეზე თავდაყირა დაეკიდა. სწორედ მაშინ, როდესაც მდინარემ ჯარისკაცი ხის ქვეშ ჩაატარა, ჩემი ძმა თმაში სწვდა და თავისკენ მოზიდა, რომ ტოტისთვის ხელის ჩავლება მოეხერხებინა. ცხენმაც ხისკენ გამოცურვა სცადა. ჯონათანი წინ მკვეთრად გადაიხარა, აღვირში სწვდა და თავისკენ მოსწია. ჯარისკაცი უკვე ხეზე ამძვრალიყო და დახმარება არც უცდია. მერე წაიყვანა თავისი ცხენი და ამხანაგებთან მივიდა. არ უკითხავთ, ვინ ვიყავით. მალე თვალს მიეფარნენ.

– რად გადაარჩინე ის ჯარისკაცი, განა დაიმსახურა?

– არ ვიცი. არსებობს რაღაცები, რაც აუცილებლად უნდა გააკეთო. სხვაგვარად არარაობა იქნები.

– რომ ეცნე და შეეპყარი?

– ამ შემთხვევაში ისინი შეიპყრობდნენ ლომგულს და არა ვიღაც არარაობას! – ამაყად მითხრა ჯონათანმა.

გაიაზრეთ 6.1. – 6.2. დავალებების პირობები და თითოეული შეკითხვის სავარაუდო პასუხებიდან აირჩიეთ ის ვარიანტი, რომელიც მართებულია მოცემული ტექსტის მიხედვით.

(1) **6.1.** მოთხრობის მიხედვით, ძმები „ლომგულები“ არიან. ქვემოთ ჩამოთვლილთაგან ამ ზედწოდების რომელი ინტერპრეტირებაა მართებული?

ა) ბიჭების სახლს აწერია: „ძმები ლომგულები“. ნანგიალა ზღაპრული მხარეა და ძმებს მხოლოდ ზღაპარში ეწოდებათ ლომგულები, კარლს ხომ გაუკვირდება, აქ თურმე მეც ლომგული ვიქნებიო. ზღაპარში პატარა ბიჭებს შეიძლება დაუმსახურებლად ეწოდოთ ასეთი გმირული სახელი;

ბ) ისტორიიდან ვიცით, რომ ზედწოდება „ლომგული“ ინგლისის მეფეს, რიჩარდ ლომგულს სიმამაცის გამო შეარქვეს. ტექსტში რიჩარდ ლომგულზე არის მინიშნება. ბიჭების გაბედულება მისი საგმირო ისტორიებით არის შთაგონებული;

გ) ძმები გვარად „ლეიონები“ არიან. „ლეიონ“ შვედურად ლომს ნიშნავს. ამიტომ ძმებს ლომგულები დაარქვეს. ეს სახეცვლილი, დამახინჯებული გვარია და ბიჭების ხასიათთან ვერ დავაკავშირებთ, მით უმეტეს მშიშარა კარლთან;

დ) „ლომგული“ არის მეტაფორა, რომელიც ხაზს უსვამს ძმების გმირულ ბუნებას და იმ სულიერ სიმტკიცეს, რომელსაც ისინი მთელი ამბის განმავლობაში ავლენენ. აქ „ლომგული“ უპირისპირდება „არარაობას“.

(1) **6.2.** ქვემოთ ჩამოთვლილთაგან რომელი არ გამოხატავს მწერლის მთავარ სათქმელს ზუსტად?

- ა) თუ ადამიანი სწორად ირჩევს როლურ მოდელს, გაუბედავიც შეიძლება გახდეს ღირსეული მებრძოლი;
- ბ) ტირანები ყოველთვის მშიშრები არიან. მათ მიმართ საზოგადოება უკომპრომისო უნდა იყოს, მტრის მიმართ ყოველთვის დაუნდობელი;
- გ) რთულ სიტუაციაშიც არ უნდა დაკარგოს ადამიანი ზნეობრივი ორიენტირები. ზოგადად, ნებისმიერი ადამიანის სიცოცხლე მოსაფრთხილებელია, თუნდაც მტრის;
- დ) ადამიანად ყოფნის არსი არის საზოგადოების სხვა წევრებზე ზრუნვა, ღირსების შენარჩუნება თავისუფლებისთვის ბრძოლაში.

ყურადღებით წაიკითხეთ 6.3. – 6.4. დავალებების პირობები. თქვენი აზრი წარმოადგინეთ ნათლად, მკაფიოდ და დასაბუთებულად. მსჯელობა უნდა იყოს ლოგიკურად ჩამოყალიბებული და სალიტერატურო ენის ნორმების მიხედვით გამართული.

(2) 6.3. იმსჯელეთ, რატომ გადაარჩინა ჯონათანმა მოწინააღმდეგის ჯარისკაცი;

(2) 6.4. ამ ნაწყვეტში ოთხჯერ გვხვდება სიტყვა „არარაობა“. იმსჯელეთ, რა ფუნქცია აქვს ამ სიტყვას ტექსტში.

7. წაიკითხეთ ფრაგმენტები ლელა სამნიაშვილის ლექსიდან „ბავშვობაში“ და შეასრულეთ 7.1. – 7.2. დავალებები:

ბავშვობაში ძალიან დიდი თვალები მქონდა
ყველაფერი ეტეოდა, ცვიოდა მათში –
არ ვიღლებოდი ცქერით, ფსკერის ვერ ამოვსებით...
აღისას ვგავდი, ვეშვებოდი ფერად მორევში
ნივთებისა და სახეების, და ვისრუტავდი...
მერე გაუჩნდა ამ სამყაროს გრძედი, განედი –
იქაც მსოფლიო გაიშალა კონტინენტებით,
ძველი, ახალი წელთაღრიცხვით...

და არც კი მახსოვს, როდის გაჩნდა პირველი ბზარი...
მონეს ნახატი ავაფარე მსოფლიო ომებს,
ჯერ ფრთხილად, მერე – არც კი მახსოვს – რომელი-
რომელს...
თითქოს ყველა დღე – ყველა – უკვე ნანახი არის...
და ალბათ უკვე აღარაფერს სჭირდება შეთხზვა,
მაგრამ თუ შეთხზვა არ სჭირდება, თუკი დავნებდით,
როგორ აქვთ ბავშვებს ერთმანეთზე დიდი თვალები.

(2) 7.1. იმსჯელეთ, რის თქმა სურს პოეტს სიტყვებით: „ბავშვობაში ძალიან დიდი თვალები მქონდა“. პასუხი დაასაბუთეთ.

(2) 7.2. ახსენით, რას უკავშირდება პოეტისთვის „პირველი ბზარი“ და იმსჯელეთ, რა არის ამ ლექსის მთავარი სათქმელი.

მათემატიკა

[1](#) [2](#) [3](#) [4](#) [5](#) [6](#) [7](#) [8](#) [9](#) [10](#) [11](#) [12](#) [13](#) [14](#) [15](#) [16](#) [17](#) [18](#) [19](#) [20](#) [21](#) [22](#) [23](#) [24](#) [25](#) [26](#)
[27](#) [28](#) [29](#) [30](#) [31](#) [32](#) [33](#) [34](#) [35](#) [36](#) [37](#) [38](#) [39](#)

(1) 8. ვთქვათ, ახლა დილის 06.00 საათია. რამდენი საათის შემდეგ იქნება ზეგინდელი დღის 15.00 საათი?

ა) 43

ბ) 55

გ) 57

დ) 59

(1) 9. კვადრატის გვერდის სიგრძე მართკუთხა სამკუთხედის ერთი კათეტის სიგრძეზე ნაკლებია 3-ჯერ, მეორის სიგრძეზე – 4-ჯერ. რამდენჯერაა ნაკლები კვადრატის ფართობი მართკუთხა სამკუთხედის ფართობზე?

ა) 3-ჯერ;

ბ) 6-ჯერ;

გ) 9-ჯერ;

დ) 12-ჯერ.

(1) 10. A და B სიმრავლეებია. A სიმრავლის წევრებია რიცხვები 2, 3, 8, 9, 12. ამ რიცხვებიდან მხოლოდ 2 და 12 არის B სიმრავლის წევრებიც. ქვემოთ ჩამოთვლილთაგან რომელი შეიძლება იყოს B სიმრავლე?

ა) {2; 5; 12; 15}

ბ) {2; 3; 8; 9}

გ) {2; 3; 6; 12}

დ) {2; 7; 9; 12}

(1) 11. ლია აფერადებს კვადრატებს შემდეგნაირად: პირველს – ლურჯად, მეორეს – მწვანედ, მესამეს – წითლად, მეოთხეს – ყვითლად, შემდეგ ისევ – ლურჯად, მწვანედ, წითლად, ყვითლად და ასე შემდეგ. რა ფერით გააფერადებს ლია 150-ე კვადრატს?

- ა) ლურჯად;
- ბ) მწვანედ;
- გ) წითლად;
- დ) ყვითლად.

(1) 12. 600 გ კარაქსა და 500 გ ხაჭოში 25 ლარი გადაიხადეს. რა ღირს 1 კგ ხაჭო, თუ 1 კგ კარაქი 35 ლარი ღირს?

ა) 6 ლარი;

ბ) 7 ლარი;

გ) 8 ლარი;

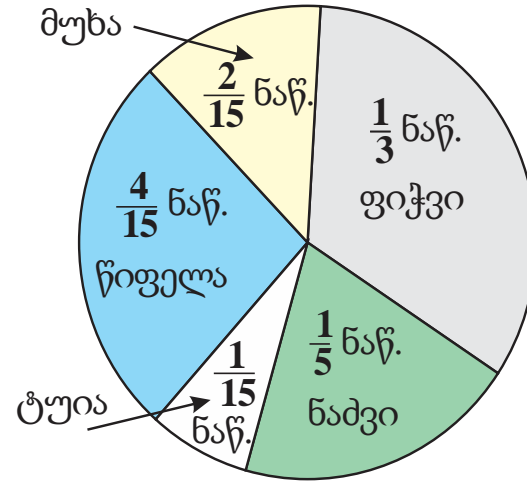
დ) 9 ლარი.

(1) **13.** ორნიშნა რიცხვი მისი ათეულებისა და ერთეულების აღმნიშვნელი ციფრების ჯამის კვადრატის ტოლია. რის ტოლია ამ რიცხვის ათეულებისა და ერთეულების აღმნიშვნელი ციფრების სხვაობა?

- ა) 4-ის;
- ბ) 5-ის;
- გ) 6-ის;
- დ) 7-ის.

მონაცემთა ანალიზი

დიაგრამაზე მოცემულია ერთ-ერთ ტყეპარკში არსებული წიწვოვანი (ფიჭვი, ნაძვი, ტუია) და ფოთლოვანი (მუხა, წიფელა) ხეების რაოდენობათა განაწილება.



დიაგრამის მიხედვით უპასუხეთ შემდეგ 2 შეკითხვას:

შეკითხვებზე გადასვლა: [14](#) [15](#)

(1) 14. რამდენჯერ ნაკლებია ტყეპარკში ფოთლოვანი ხეების რაოდენობა წიწვოვანი ხეების რაოდენობაზე?

ა) $\frac{3}{2}$ -ჯერ;

ბ) $\frac{4}{3}$ -ჯერ;

გ) $\frac{5}{4}$ -ჯერ;

დ) $\frac{6}{5}$ -ჯერ.

[დიაგრამის ნახვა](#)

[1](#) [2](#) [3](#) [4](#) [5](#) [6](#) [7](#) [8](#) [9](#) [10](#) [11](#) [12](#) [13](#) [14](#) [15](#) [16](#) [17](#) [18](#) [19](#) [20](#) [21](#) [22](#) [23](#) [24](#) [25](#) [26](#)
[27](#) [28](#) [29](#) [30](#) [31](#) [32](#) [33](#) [34](#) [35](#) [36](#) [37](#) [38](#) [39](#)

(1) 15. რის ტოლია ტყეპარკში წიწვოვანი და ფოთლოვანი ხეების საერთო რაოდენობა, თუ მუხებისა და ფიჭვების საერთო რაოდენობა 168-ის ტოლია?

ა) 330

ბ) 345

გ) 360

დ) 375

[დიაგრამის ნახვა](#)

[1](#) [2](#) [3](#) [4](#) [5](#) [6](#) [7](#) [8](#) [9](#) [10](#) [11](#) [12](#) [13](#) [14](#) [15](#) [16](#) [17](#) [18](#) [19](#) [20](#) [21](#) [22](#) [23](#) [24](#) [25](#) [26](#)
[27](#) [28](#) [29](#) [30](#) [31](#) [32](#) [33](#) [34](#) [35](#) [36](#) [37](#) [38](#) [39](#)

(1) 16. პირველი პრინტერი 90 გვერდის დაბეჭდვას 10 წუთს ანდომებს, მეორე – 15 წუთს. დასაბეჭდია სულ 180 გვერდი. რამდენი გვერდი უნდა დავბეჭდოთ პირველ პრინტერზე და რამდენი – მეორეზე, რათა დაბეჭდვა უმცირეს დროში შევძლოთ?

- ა) პირველზე - 100 გვერდი, მეორეზე - 80 გვერდი;
- ბ) პირველზე - 102 გვერდი, მეორეზე - 78 გვერდი;
- გ) პირველზე - 108 გვერდი, მეორეზე - 72 გვერდი;
- დ) პირველზე - 117 გვერდი, მეორეზე - 63 გვერდი.

(1) 17. კვადრატი, რომლის გვერდის სიგრძეა 450 სმ, დაყოფილია ტოლ მართკუთხედებად, რომელთა სიგრძეა 90 სმ, ხოლო სიგანე – 15 სმ. სულ რამდენი ასეთი მართკუთხედი მიიღება დაყოფის შედეგად?

ა) 80

ბ) 105

გ) 120

დ) 150

(1) **18.** საკოორდინატო ღერძზე მოცემულია წერტილები $M(1)$, $N(3)$ და $K(a)$. ცნობილია, რომ $a > 5$. რამდენი ერთეულით მეტია NK მონაკვეთის სიგრძე MN მონაკვეთის სიგრძეზე?

ა) $a - 2$

ბ) $a - 3$

გ) $a - 4$

დ) $a - 5$

(1) 19. ორმა გოგონამ – ანამ და ლიამ და ორმა ვაჟმა – ნიკამ და გიამ გამოთქვეს ვარაუდი თაროზე წიგნების რაოდენობის შესახებ.

ანა: თაროზე წიგნების რაოდენობა 8-ის ან 9-ის ტოლია;

ნიკა: თაროზე წიგნების რაოდენობა კენტია;

ლია: თაროზე წიგნების რაოდენობა 6-ზე ნაკლებია;

გია: თაროზე წიგნების რაოდენობა 10-ზე ნაკლებია.

მათგან სწორი აღმოჩნდა მხოლოდ ვაჟების ვარაუდი.

რამდენი წიგნი ყოფილა თაროზე?

ა) 6

ბ) 7

გ) 8

დ) 9

(3) **20.** A ქალაქიდან B-ს მიმართულებით დილის 08.00 სთ-ზე გავიდა მოტოციკლი. 15 წუთის შემდეგ იმავე გზით B ქალაქიდან A-ს მიმართულებით გამოვიდა ავტომობილი. მოტოციკლის სიჩქარე 40 კმ/სთ-ის ტოლი იყო, ხოლო ავტომობილისა – 80 კმ/სთ-ისა. ორივე გაუჩერებლად მოძრაობდა და ერთმანეთს იმავე დილის 10.00 სთ-ზე შეხვდნენ. რის ტოლია მანძილი A და B ქალაქებს შორის?

პასუხი დაასაბუთეთ.

(3) 21. მოსწავლეებს შემდეგი სამუშაო შესთავაზეს:

1) შეასრულეთ ნაშთიანი გაყოფა: I. $14023 : 7$ II. $15035 : 15$

2) სწორხაზოვანი გზის ერთ მხარეს ერთ მწკრივში ერთმანეთისგან 6,5 მეტრით დაშორებული ნაძვის 21 ნერგი დარგეს, ხოლო მეორე მხარეს – ერთ მწკრივში ერთმანეთისგან 4,5 მეტრით დაშორებული ფიჭვის 20 ნერგი. რამდენი მეტრითაა გრძელი ნაძვის ნარგავების მწკრივი ფიჭვის ნარგავების მწკრივზე?

3) მართკუთხედის ფორმის იმ ნაკვეთის მოსახნავად, რომლის სიგრძეა 120 მ, სიგანე – 60 მ, ტრაქტორს 12 სთ დასჭირდა. რამდენი საათი დასჭირდება იმავე ტრაქტორს მართკუთხედის ფორმის იმ ნაკვეთის მოსახნავად, რომლის სიგრძეა 40 მ, ხოლო სიგანე – 30 მ?

4) მას შემდეგ, რაც ნინომ თეფშიდან ერთი კანფეტი აიღო, ხოლო დარჩენილი კანფეტების მესამედი ნაწილი თავის დას მიაწოდა, თეფშზე 12 ცალი კანფეტი დარჩა. რამდენი კანფეტი ყოფილა თეფშზე თავდაპირველად?

მომდევნო გვერდზე მოცემულია ერთ-ერთი მოსწავლის ნამუშევარი:

1 2 3 4 5 6 7 8 9 10 11 12 13 14 15 16 17 18 19 20 21 22 23 24 25 26
27 28 29 30 31 32 33 34 35 36 37 38 39

1) I. $14023 : 7 = 14000 : 7 + 23 : 7 = 2000 + 3(\text{ნაშთი } 2) = 2003(\text{ნაშთი } 2)$

II. $15035 : 15 = 15000 : 15 + 35 : 15 = 1000 + 7 : 3 = 1000 + 2(\text{ნაშთი } 1) = 1002(\text{ნაშთი } 1)$

2) ნაძვის ნარგავების მწკრივი გრძელია $(6,5 - 4,5) \cdot 20 - 4,5 = 40 - 4,5 = 35,5$ მეტრით.

3) $120 : 40 = 3$, $60 : 30 = 2$, ტრაქტორს დასჭირდება $12 : 3 \cdot 2 = 4 \cdot 2 = 8$ სთ.

4) $12 : 2 = 6$, $6 \cdot 3 = 18$, თავდაპირველად ყოფილა $18 - 1 = 17$ კანფეტი.

- მიუთითეთ მოსწავლის მიერ დაშვებული თითოეული შეცდომა და ჩაწერეთ შესწორებული სახით.

ბუნებისმეტყველება

[1](#) [2](#) [3](#) [4](#) [5](#) [6](#) [7](#) [8](#) [9](#) [10](#) [11](#) [12](#) [13](#) [14](#) [15](#) [16](#) [17](#) [18](#) [19](#) [20](#) [21](#) [22](#) [23](#) [24](#) [25](#) [26](#)
[27](#) [28](#) [29](#) [30](#) [31](#) [32](#) [33](#) [34](#) [35](#) [36](#) [37](#) [38](#) [39](#)

(1) 22. რა საერთო ნიშანი აქვთ ილუსტრაციაზე გამოსახულ ცხოველებს?

I – ნაჭუჭიანი კვერცხის წარმოქმნა

II – გარემოში მსგავსად გადაადგილება

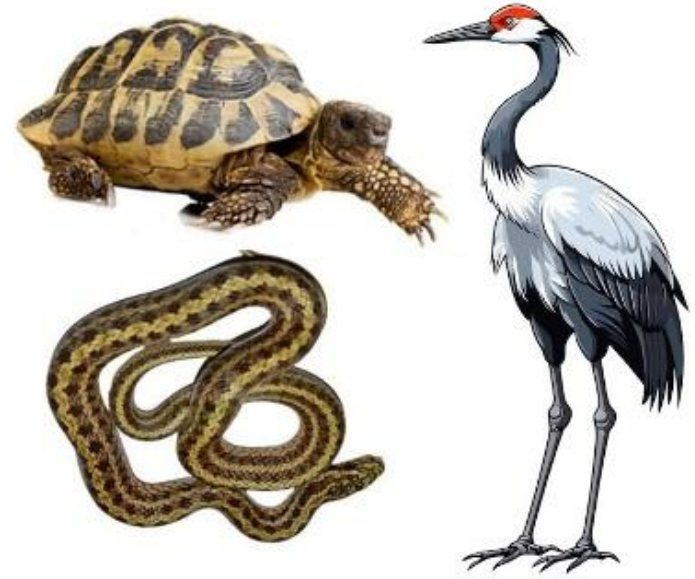
III – მსგავსი სუნთქვის სისტემა

ა) მხოლოდ I;

ბ) მხოლოდ II;

გ) I და II;

დ) I და III.



(1) 23. რა ფუნქციას ასრულებს ფოთოლში ძარღვები?

I – ანიჭებს სიმტკიცეს

II – აწვდის წყალს მის ნაწილებს

III – წარმოქმნის საკვებ ნივთიერებებს

ა) მხოლოდ I;

ბ) მხოლოდ II;

გ) I და II;

დ) II და III.

(1) 24. რა ნიშნით აერთიანებენ ილუსტრაციაზე წარმოდგენილ მცენარეებს ერთ ჯგუფში?



ა) თესლისა და ფოთლების არსებობით;

ბ) ყვავილისა და ნაყოფის არსებობით;

გ) ღეროსა და თესლის არსებობით;

დ) ვეგეტატიური ორგანოების არსებობით.

(1) 25. რა პროცესს ასახავს მოწოდებული ილუსტრაცია?

I – საკვების წარმოქმნას

II – სუნთქვას

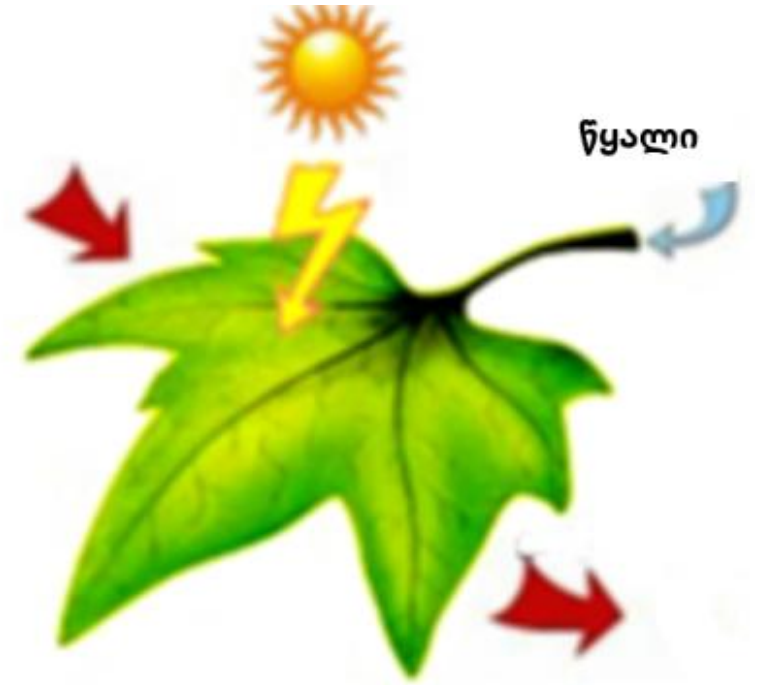
III – წყლის აორთქლებას

ა) მხოლოდ I;

ბ) მხოლოდ II;

გ) მხოლოდ I და II;

დ) II და III.



(1) 26. მცენარეების, ცხოველებისა და სოკოების საერთო ნიშნებია:

I – მზა საკვებით კვება

II – სუნთქვა

III – ზრდა და განვითარება

ა) მხოლოდ I;

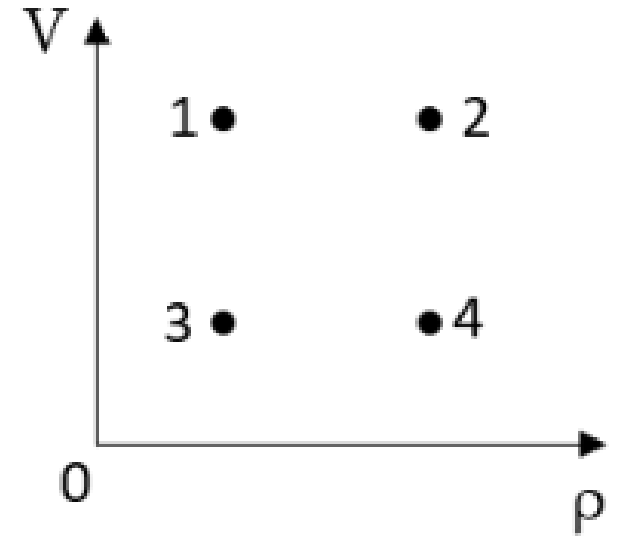
ბ) მხოლოდ II;

გ) I და II;

დ) II და III.

(1) 27. დიაგრამაზე გამოსახულია ოთხი სხეულის ρ სიმკვრივე და V მოცულობა.
რომელი სხეულის მასაა ყველაზე ნაკლები?

- ა) 1
- ბ) 2
- გ) 3
- დ) 4



(1) **28.** კარგი თბოგამტარებია:

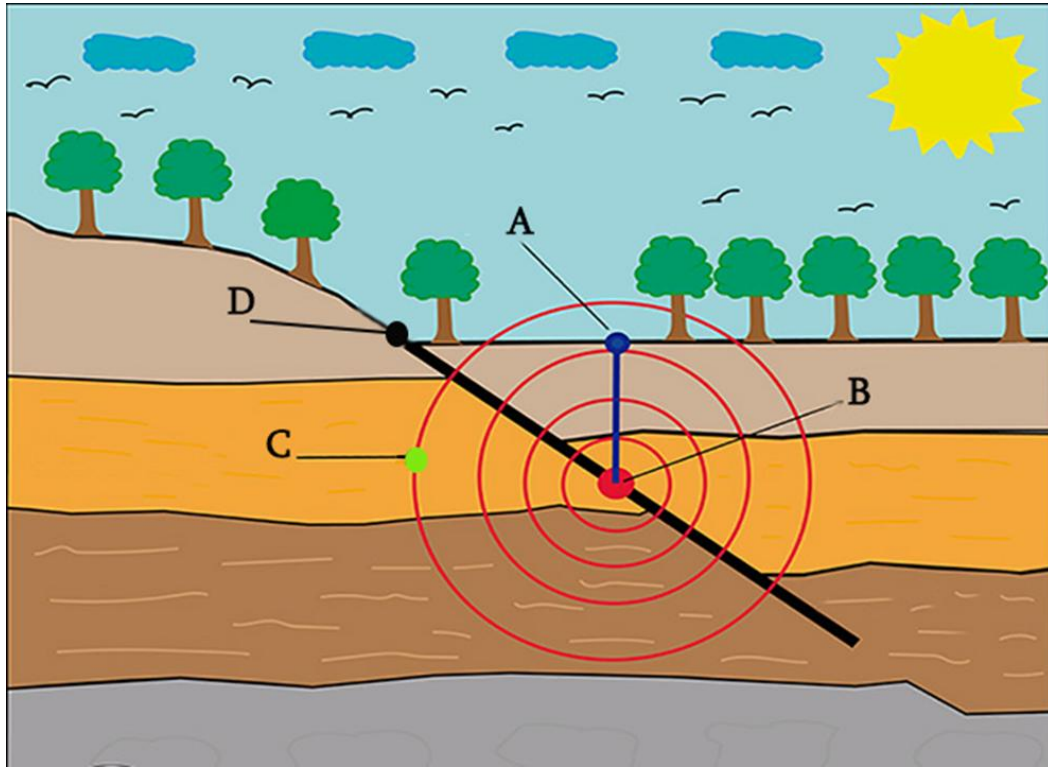
ა) ლითონები;

ბ) აირები;

გ) ფოროვანი სხეულები;

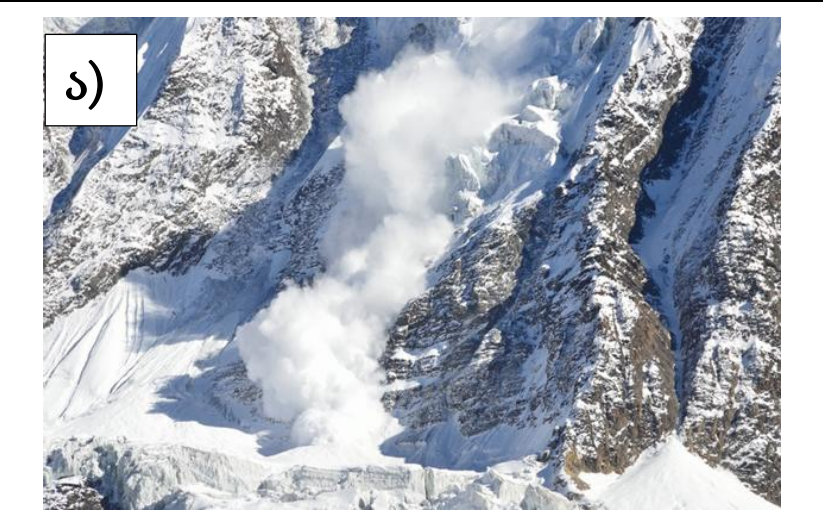
დ) ვაკუუმი.

(1) 29. რომელი ლათინური ასოთია ილუსტრაციაზე აღნიშნული მიწისძვრის ეპიცენტრი?



- ა) A
- ბ) B
- გ) C
- დ) D

(1) 30. რომელ ფოტოზეა ნაჩვენები ზვავი?



(1) 31. რა მიზნით ხორციელდება ილუსტრაციაზე ნაჩვენები ქმედება?



- ა) ნარჩენების დაწვის;
- ბ) მასალების გადამუშავების;
- გ) ნარჩენების მდინარეებში ჩაყრის;
- დ) ბუნებრივი რესურსების მოპოვების.

(1) 32. რა ერთეულში იზომება ატმოსფერული ნალექების რაოდენობა?

- ა) გრამებში;
- ბ) გრადუსებში;
- გ) მილიმეტრებში;
- დ) პროცენტებში.



(1) 33. ილუსტრაციებზე მოცემული რომელი ლანდშაფტის კლიმატი ხასიათდება მთელი წელი ერთი სეზონით, სადაც ჰაერის საშუალო ტემპერატურაა +25 +28 °C და ატმოსფერული ნალექი წლის განმავლობაში 1500-3000 მმ-ია?



აკადემიური უნარები

[1](#) [2](#) [3](#) [4](#) [5](#) [6](#) [7](#) [8](#) [9](#) [10](#) [11](#) [12](#) [13](#) [14](#) [15](#) [16](#) [17](#) [18](#) [19](#) [20](#) [21](#) [22](#) [23](#) [24](#) [25](#) [26](#)
[27](#) [28](#) [29](#) [30](#) [31](#) [32](#) [33](#) [34](#) [35](#) [36](#) [37](#) [38](#) [39](#)

წაკითხულის გააზრება

ყურადღებით წაკითხეთ და გაიაზრეთ ტექსტი. თითოეული შეკითხვის სავარაუდო პასუხებიდან აირჩიეთ ის ვარიანტი, რომელიც მართებულია მოცემული ტექსტის მიხედვით.

ამა თუ იმ შეკითხვის გაცნობის შემდეგ მასზე პასუხის გასაცემად შესაძლებელია დაგჭირდეთ ტექსტთან დაბრუნება, შესაბამისი მონაკვეთის ხელახლა წაკითხვა და კვლავ შეკითხვაზე გადასვლა. ამას გაგიადვილებთ როგორც ტექსტის, ასევე, თითოეული შეკითხვის ბოლოს მოცემულ სათანადო აღნიშვნებზე „დაწკაპუნება“.

I აზროვნების უნარი ეხმარება ადამიანს, გააანალიზოს ინფორმაცია, დააკავშიროს ფაქტები ერთმანეთთან, გამოიტანოს დასკვნები და მიიღოს არგუმენტირებული გადაწყვეტილებები. ხელოვნური ინტელექტის ეპოქაში, როცა მანქანა ადამიანის ნაცვლად ასრულებს რთულ გონებრივ ოპერაციებს, მთავარი საფრთხე სწორედ აზროვნების უნარის გაუარესებაა. ბავშვი ეჩვევა მზა პასუხების მიღებას ციფრული ასისტენტებისგან, მისი ტვინი „ზოგავს“ ენერჯიას და წყვეტს დამოუკიდებელი ძიების პროცესს. თუ ბავშვმა არ ისწავლა, „როგორ“ იფიქროს, მას გაუჭირდება კრიტიკული ანალიზი მომავალში და ადვილად დაექვემდებარება ინფორმაციულ გავლენას. სასწავლო გარემოში ხელოვნური ინტელექტის წარმატებული ინტეგრაცია მოითხოვს მკაფიო ხედვას, თუ რა უნარები უნდა განუვითარდეთ მოსწავლეებს 21-ე საუკუნეში. როგორ დავეხმაროთ ბავშვებს, იყვნენ პროცესის წარმმართველები და არა ტექნოლოგიის პასიური მომხმარებლები?

II ბავშვობის ასაკში ტვინი ნეიროპლასტიკურობით გამოირჩევა – ახალი გამოცდილების საპასუხოდ შეუძლია ადვილად შექმნას მრავალი ნეირონული კავშირი, რაც იმას ნიშნავს, რომ ადრეული გამოცდილება პირდაპირ განსაზღვრავს მის სამომავლო შესაძლებლობებს. ამ პერიოდში ყალიბდება პრობლემების გადაჭრისთვის საჭირო უნარები. როდესაც ბავშვი ციფრულ ასისტენტს მიმართავს, მის მაგივრად ამოხსნას ამოცანა, ეს ტვინს ართმევს „კოგნიტურ სირთულესთან“ გამკლავების შესაძლებლობას. კვლევები ცხადყოფს, რომ ტვინი მუშაობს „ენერჯიის შენახვის“ პრინციპით. თუ ალგორითმი სთავაზობს უმარტივეს გზას, ნეირონული კავშირები, რომლებიც კრიტიკულ აზროვნებაზეა პასუხისმგებელი, ნაკლებად აქტიურდება. ბავშვი, რომელიც ეჩვევა მზა პასუხებს, კარგავს უნარს, გაუმკლავდეს გამოწვევებს პრობლემის გადაჭრისას. ასევე, როცა ვიცით, რომ ინფორმაცია ადვილად ხელმისაწვდომია, მაგალითად, ხელოვნური ინტელექტის გზით, ჩვენი მეხსიერება ნაკლებად ინახავს ფაქტებს, რაც მსჯელობისთვის საჭირო „მარაგს“ აცარიელებს. გარდა ამისა, ბავშვები, რომელთაც ჯერ არ აქვთ ჩამოყალიბებული სამყაროს შესახებ საკუთარი წარმოდგენა, ხელოვნური ინტელექტის მიერ მოწოდებულ ინფორმაციას ავტომატურად იღებენ ჭეშმარიტებად. ეს ხელს უშლის ეჭვის შეტანისა და გადამოწმების უნარის განვითარებას.

შეკითხვებზე გადასვლა: [34](#) [35](#) [36](#) [37](#) [38](#)

[1](#) [2](#) [3](#) [4](#) [5](#) [6](#) [7](#) [8](#) [9](#) [10](#) [11](#) [12](#) [13](#) [14](#) [15](#) [16](#) [17](#) [18](#) [19](#) [20](#) [21](#) [22](#) [23](#) [24](#) [25](#) [26](#)
[27](#) [28](#) [29](#) [30](#) [31](#) [32](#) [33](#) [34](#) [35](#) [36](#) [37](#) [38](#) [39](#)

III სტენფორდის უნივერსიტეტში ჩატარებული ფართომასშტაბიანი კვლევის მიხედვით, მოსწავლეები, რომლებიც ხელოვნურ ინტელექტს იყენებდნენ როგორც „სოკრატულ დამხმარეს“ (რომელიც შეკითხვებით გიბიძგებს ფიქრისკენ), ავლენდნენ უფრო მაღალ ჩართულობას მათემატიკური ამოცანების ამოხსნისას, ვიდრე ისინი, ვინც ჩვეულებრივი სახელმძღვანელოთი მუშაობდნენ. ამასთან, კვლევამ აჩვენა, რომ ბავშვები უფრო თამამად სვამდნენ შეკითხვებს ხელოვნურ ინტელექტთან, რადგან არ ეშინოდათ მასწავლებლის ან თანაკლასელების მხრიდან განსჯის.

IV ხელოვნური ინტელექტის გამოჩენამ ეჭვქვეშ დააყენა ტრადიციული შეფასების მეთოდები. ტრადიციულად, მასწავლებელი აფასებდა მოსწავლეების საბოლოო ნამუშევარს. ხელოვნური ინტელექტის ეპოქაში კი ეს აღარ არის ადეკვატური. მთავარი, რაც ახლა მასწავლებელს უნდა აინტერესებდეს, არის ის, თუ როგორ მივიდა მოსწავლე დასკვნამდე, რა ეტაპები გაიარა მან. მასწავლებელმა უნდა შეაფასოს მოსწავლის უნარი, როგორ მართა მან მანქანა, როგორ გააანალიზა მის მიერ მოწოდებული პასუხები და რა შექმნა ახალი. ტექნოლოგიური პროგრესი შეუქცევადია, თუმცა ადამიანური აზროვნების ბედი ჩვენს ხელშია. ტექნოლოგიების წარმატებული ინტეგრაცია განათლებაში გულისხმობს ხელოვნური ინტელექტის, როგორც ინსტრუმენტის გამოყენებას აზროვნების უნარის გასავითარებლად და არა ჩასანაცვლებლად.

შეკითხვებზე გადასვლა: [34](#) [35](#) [36](#) [37](#) [38](#)

(1) **34.** ჩამოთვლილთაგან რომელია პირველ აზნაცში დასმული მთავარი საკითხი?

- ა) ხელოვნური ინტელექტის ეფექტურობა რთული გონებრივი ოპერაციების შესრულებისას;
- ბ) კრიტიკული აზროვნების უნარის შენარჩუნება და განვითარება ხელოვნური ინტელექტის ეპოქაში;
- გ) ტექნოლოგიების ინტეგრაცია ტრადიციული სწავლების მეთოდებთან 21-ე საუკუნის სასწავლო გარემოში;
- დ) ენერჯის დაზოგვის პრინციპი, რომელსაც ადამიანის ტვინი იყენებს ინფორმაციის ძიებისას.

[დაბრუნება ტექსტის I გვერდზე](#)

[დაბრუნება ტექსტის II გვერდზე](#)

[1](#) [2](#) [3](#) [4](#) [5](#) [6](#) [7](#) [8](#) [9](#) [10](#) [11](#) [12](#) [13](#) [14](#) [15](#) [16](#) [17](#) [18](#) [19](#) [20](#) [21](#) [22](#) [23](#) [24](#) [25](#) [26](#)
[27](#) [28](#) [29](#) [30](#) [31](#) [32](#) [33](#) [34](#) [35](#) [36](#) [37](#) [38](#) [39](#)

(1) **35.** მეორე აბზაცში ნათქვამია, რომ ხელოვნური ინტელექტის გამოყენება გარკვეულ რისკებს შეიცავს.

ჩამოთვლილთაგან რომელი არ არის აღნიშნული მოსაზრების გამამყარებელი არგუმენტი?

- ა) ბავშვობის ასაკში ტვინი ნეიროპლასტიკურობით გამოირჩევა – ახალი გამოცდილების საპასუხოდ შეუძლია ადვილად შექმნას მრავალი ნეირონული კავშირი;
- ბ) თუ ალგორითმი სთავაზობს უმარტივეს გზას, ნეირონული კავშირები, რომლებიც კრიტიკულ აზროვნებაზეა პასუხისმგებელი, ნაკლებად აქტიურდება;
- გ) როცა ვიცით, რომ ინფორმაცია ადვილად ხელმისაწვდომია, მაგალითად, ხელოვნური ინტელექტის გზით, ჩვენი მეხსიერება ნაკლებად ინახავს ფაქტებს, რაც მსჯელობისთვის საჭირო „მარაგს“ აცარიელებს;
- დ) ბავშვები, რომელთაც ჯერ არ აქვთ ჩამოყალიბებული სამყაროს შესახებ საკუთარი წარმოდგენა, ხელოვნური ინტელექტის მიერ მოწოდებულ ინფორმაციას ავტომატურად იღებენ ჭეშმარიტებად.

[დაბრუნება ტექსტის I გვერდზე](#)

[დაბრუნება ტექსტის II გვერდზე](#)

[1](#) [2](#) [3](#) [4](#) [5](#) [6](#) [7](#) [8](#) [9](#) [10](#) [11](#) [12](#) [13](#) [14](#) [15](#) [16](#) [17](#) [18](#) [19](#) [20](#) [21](#) [22](#) [23](#) [24](#) [25](#) [26](#)
[27](#) [28](#) [29](#) [30](#) [31](#) [32](#) [33](#) [34](#) [35](#) [36](#) [37](#) [38](#) [39](#)

(1) **36.** სტენფორდის უნივერსიტეტში ჩატარებული კვლევის შედეგების მიხედვით შეგვიძლია დავასკვნათ:

- ა) ხელოვნური ინტელექტი მომავალში სრულად ჩაანაცვლებს ტრადიციულ სახელმძღვანელოებსა და სწავლების მეთოდებს მათემატიკაში;
- ბ) მოსწავლეებს, რომლებიც ხელოვნურ ინტელექტს იყენებდნენ, უფრო მაღალი აკადემიური მოსწრება ჰქონდათ, ვიდრე მათ, ვინც ტრადიციულ სახელმძღვანელოებს ეყრდნობოდა;
- გ) ხელოვნურ ინტელექტთან მუშაობა ქმნის ემოციურად უსაფრთხო გარემოს, შესაბამისად, მისი გამოყენება საუკეთესო სტრატეგიაა სოციალური შფოთვის დასაძლევად;
- დ) ხელოვნური ინტელექტის კრიტიკულ ინსტრუმენტად გამოყენება ზრდის მოსწავლეთა მოტივაციას და ქმნის ემოციურად უსაფრთხო გარემოს შეკითხვების დასასმელად.

[დაბრუნება ტექსტის I გვერდზე](#)

[დაბრუნება ტექსტის II გვერდზე](#)

[1](#) [2](#) [3](#) [4](#) [5](#) [6](#) [7](#) [8](#) [9](#) [10](#) [11](#) [12](#) [13](#) [14](#) [15](#) [16](#) [17](#) [18](#) [19](#) [20](#) [21](#) [22](#) [23](#) [24](#) [25](#) [26](#)
[27](#) [28](#) [29](#) [30](#) [31](#) [32](#) [33](#) [34](#) [35](#) [36](#) [37](#) [38](#) [39](#)

(1) **37.** ჩამოთვლილთაგან რომელი გარემოება აყენებს ეჭვქვეშ ტრადიციული შეფასების მეთოდების გამოყენებას ხელოვნური ინტელექტის გამოჩენის პირობებში?

- ა) ტრადიციული შეფასება აღარ მუშაობს, რადგან ხელოვნური ინტელექტით შესრულებული დავალებები ყოველთვის უშეცდომოა;
- ბ) ხელოვნური ინტელექტი მასწავლებელზე უკეთ ფლობს სასწავლო მასალას და უფრო ობიექტურად აფასებს მოსწავლეს;
- გ) მოსწავლის ნამუშევარი, რომელსაც მასწავლებელი აფასებს, შეიძლება მთლიანად ხელოვნური ინტელექტის პროდუქტი იყოს;
- დ) ტრადიციული შეფასება ეფუძნება სახელმძღვანელოს მასალას, ხელოვნური ინტელექტი კი ინფორმაციას სხვადასხვა წყაროდან იღებს.

[დაბრუნება ტექსტის I გვერდზე](#)

[დაბრუნება ტექსტის II გვერდზე](#)

[1](#) [2](#) [3](#) [4](#) [5](#) [6](#) [7](#) [8](#) [9](#) [10](#) [11](#) [12](#) [13](#) [14](#) [15](#) [16](#) [17](#) [18](#) [19](#) [20](#) [21](#) [22](#) [23](#) [24](#) [25](#) [26](#)
[27](#) [28](#) [29](#) [30](#) [31](#) [32](#) [33](#) [34](#) [35](#) [36](#) [37](#) [38](#) [39](#)

(1) **38.** ჩამოთვლილთაგან რომელია ამ ტექსტიდან გამოტანილი მართებული დასკვნა?

- ა) მასწავლებელმა უნდა გაამკაცროს საბოლოო ნამუშევრების შეფასების კრიტერიუმები, რათა მოსწავლეებმა ვერ შეძლონ ხელოვნური ინტელექტის მიერ შექმნილი პროდუქტის წარდგენა;
- ბ) მნიშვნელოვანია ხელოვნური ინტელექტის ინტეგრაცია სასწავლო გარემოში იმგვარად, რომ მან შეასრულოს „ინტელექტუალური მეგზურის“ როლი – უზიაროს მოსწავლეს ძიებისა და ინფორმაციის გადამოწმებისკენ;
- გ) ბავშვებს მაქსიმალურად უნდა შევუზღუდოთ ხელოვნური ინტელექტის გამოყენება, რათა არ დაკარგონ დამოუკიდებელი მსჯელობისა და კოგნიტურ სირთულესთან გამკლავების უნარები;
- დ) სასწავლო გარემოში ხელოვნური ინტელექტის წარმატებული ინტეგრაცია ნიშნავს ბავშვებისთვის იმის სწავლებას, თუ როგორ მიიღონ ციფრული ასისტენტებისგან სწრაფი პასუხები, რათა დაზოგონ დრო რთული გონებრივი ამოცანების შესრულებისას.

[დაბრუნება ტექსტის I გვერდზე](#)

[დაბრუნება ტექსტის II გვერდზე](#)

[1](#) [2](#) [3](#) [4](#) [5](#) [6](#) [7](#) [8](#) [9](#) [10](#) [11](#) [12](#) [13](#) [14](#) [15](#) [16](#) [17](#) [18](#) [19](#) [20](#) [21](#) [22](#) [23](#) [24](#) [25](#) [26](#)
[27](#) [28](#) [29](#) [30](#) [31](#) [32](#) [33](#) [34](#) [35](#) [36](#) [37](#) [38](#) [39](#)

(9) 39. ანალიტიკური წერა

ყურადღებით გაეცანით დავალებაში მოცემულ ორ დებულებას. გააკეთეთ არჩევანი ერთ-ერთის სასარგებლოდ. მოიყვანეთ არგუმენტები თქვენი არჩევანის დასასაბუთებლად და კრიტიკულად შეაფასეთ/გააანალიზეთ მეორე პოზიცია. განაზოგადეთ მსჯელობა.

ა) სხვა ადამიანთან ურთიერთობისას მნიშვნელოვანია, გვექონდეს საერთო ინტერესები და მსგავსი ხასიათი.

ბ) უფრო საინტერესოა ისეთ ადამიანთან ურთიერთობა, რომელიც ჩვენგან განსხვავდება.

თხზულება უნდა შეიცავდეს, სულ მცირე, 120 სიტყვას.