

შეფასებისა და გამოცდების ეროვნული ცენტრი

ზუსტ და საბუნებისმეტყველო მეცნიერებათა,
ესთეტიკური და ფიზიკური აღზრდის საგამოცდო
ტესტების შემუშავებისა და შეფასების დეპარტამენტი

როგორ მოვემზადოთ მასწავლებლის საგნის
გამოცდისათვის

სახვითი და გამოყენებითი
ხელოვნება

თბილისი

2026

საგამოცდო კრებული წარმოადგენს „შეფასებისა და გამოცდების ეროვნული ცენტრის „საკუთრებას და დაცულია საქართველოს კანონით - „საავტორო და მომიჯნავე უფლებების შესახებ“. „შეფასებისა და გამოცდების ეროვნული ცენტრის“ ნებართვის გარეშე დაუშვებელია ტექსტში რაიმე ცვლილების შეტანა, მისი რეპროდუქცია, თარგმნა და სხვა საშუალებებით (როგორც ბეჭდვითი, ასევე ელექტრონული ფორმით) გავრცელება, აგრეთვე იკრძალება საგამოცდო კრებულის გამოყენება კომერციული მიზნებისათვის.

შინაარსი	
შესავალი.....	4
2026 წლის მასწავლებელთა საგნობრივი გამოცდის პროგრამა სახვით და გამოყენებით ხელოვნებაში.....	5
I თავი	
სახვითი და გამოყენებითი ხელოვნების ტესტი	
1. ტესტის სტრუქტურა და ქულათა განაწილება.....	13
2. სახვითი და გამოყენებითი ხელოვნების ტესტი.....	15
II თავი	
ტესტის შეფასების სქემა, ტესტურ დავალებათა ტიპები, განმარტებები, რეკომენდაციები	
1. შეფასების სქემა.....	51
2. დავალებათა ტიპები, განმარტებები, რეკომენდაციები.....	55

შესავალი

პედაგოგთა გამოცდის ტესტი სახვით და გამოყენებით ხელოვნებაში ეფუძნება განათლებისა და მეცნიერების სამინისტროს მიერ შემუშავებულ ეროვნულ სასწავლო გეგმასა და მასწავლებლის სტანდარტს. ტესტის საშუალებით ფასდება საგნის სწავლებისათვის სტანდარტით გათვალისწინებული მასალის ცოდნა, მასწავლებლის მიერ პრაქტიკული უნარების გამოყენება, შემოქმედებითი უნარი, ხელოვნების ნიმუშის აღწერა-ანალიზის საფუძველზე კი ლოგიკური მსჯელობისა და ანალიტიკური აზროვნების უნარი.

იმისათვის, რომ მასწავლებლებს დახმარება გავუწიოთ გამოცდებისათვის მომზადების პროცესში, შეფასებისა და გამოცდების ეროვნული ცენტრი გათავაზობთ კრებულს - „როგორ მოვემზადოთ მასწავლებლის გამოცდისათვის - სახვითი და გამოყენებითი ხელოვნება“. კრებულში მოცემულია ინფორმაცია სახვითი და გამოყენებითი ხელოვნების ტესტის შესახებ: სახვითი და გამოყენებითი ხელოვნების მასწავლებელთა საგამოცდო პროგრამა, ტესტის სტრუქტურა, 2022 წლის გამოცდაზე გამოყენებული ტესტი, განხილულია ტესტური დავალებები, წარმოდგენილია შეფასების კრიტერიუმები და პრინციპები. მოცემულია ტესტზე მუშაობისას დაშვებული ტიპური შეცდომების ჩამონათვალი, რასაც, ტესტურ დავალებათა მოთხოვნების სრულყოფილად გასააზრებლად, თან ერთვის განმარტებები და რეკომენდაციები.

იმედი გვაქვს, წარმოდგენილი მასალა დაეხმარება სახვითი და გამოყენებითი ხელოვნების მასწავლებლებს მოემზადონ სასერტიფიკაციო გამოცდისათვის.

გისურვებთ წარმატებას!

2026 წლის მასწავლებელთა საგნობრივი გამოცდის პროგრამა სახვით და გამოყენებით ხელოვნებაში	
საკითხთა ჩამონათვალი	საკითხის დაზუსტება
სახვითი ენა	<p>სახვითი ხელოვნების საშუალებები (ელემენტები): მაგ.: ხაზი: სხვადასხვა ტიპის და სისქის, კონტური, შტრიხი; ფერი: ძირითადი და შედგენილი, ცივი და თბილი, ნეიტრალური, კონტრასტული, მონათესავე, ინტენსიური, ფერისა და ტონის გრადაცია, კოლორიტი; შუქ-ჩრდილი, განათება; ფორმა: ბრტყელი და მოცულობითი (გეომეტრიული და ბუნებაში არსებული, უტრირებული, სტილიზებული და სხვ.); ფაქტურა; ფონისა და გამოსახულების ურთიერთმიმართება.</p> <p>სახვითი ხელოვნების ხერხები (პრინციპები): მაგ.: კომპოზიციური განაწილება, ელემენტების განმეორებადობა, რიტმი, ძირითადის გამოყოფა, აქცენტი, სიმეტრია-ასიმეტრია, სტატიკა-დინამიკა, კონტრასტი, თანაფარდობა, მასშტაბი, პროპორცია/დისპროპორცია, წონასწორობა, სივრცე, პერსპექტივა (ხედვის წერტილი, ჰორიზონტის ხაზი, თავშეყრის წერტილი), კომპოზიციური მთლიანობა.</p>
სახვითი ხელოვნების დარგები და ჟანრები	<p>დარგები - მაგ.: ფერწერა (დაზგური, მინიატურა, მონუმენტური - ფრესკა, მოზაიკა, ვიტრაჟი, გრაფიტი), გრაფიკა (დაზგური, ბეჭდვითი), ქანდაკება, ჭედურობა, არქიტექტურა, დიზაინი, დეკორატიულ-გამოყენებითი ხელოვნება და სხვ.; ჟანრები - მაგ.: ნატურმორტი, პორტრეტი, პეიზაჟი, ყოფითი, ისტორიული და სხვ.</p>
სახვითი ხელოვნების ტექნიკა	<p>მაგ.: ფერწერა, გრაფიკა და მათი ტექნიკები, ძერწვა, აპლიკაცია, კოლაჟი, მოზაიკა, მონოტიპია, მოდელირება, კონსტრუირება, ციფრული ტექნოლოგიები.</p>
ხელოვნების ისტორიის პერიოდები, მიმდინარეობები და სტილები; სტილისა და მიმდინარეობების მხატვრული მახასიათებლები	

<p>პრეისტორიული ეპოქის ხელოვნება</p>	<p>სახვითი ხელოვნებისა და არქიტექტურის წარმოშობა; პირველყოფილი ხელოვნება: პერიოდიზაცია, პალეოლითისა და ნეოლითის ხანის ძეგლები (მცირე პლასტიკა - ქანდაკება, დეკორატიული ხელოვნება; გამოქვაბულის მხატვრობა (ტასილი, ალტამირა, ლასკო, შოვე), არქიტექტურა (დოლმენები, სტოუნჰენჯი)).</p>
<p>ძველი აღმოსავლეთის ხელოვნება ა. ეგვიპტის ხელოვნება</p> <p>ბ. შუამდინარეთის ხელოვნება</p>	<p>ისტორიული მიმოხილვა/პერიოდიზაცია; წინადინასტიური, ძველი, შუა, ახალი სამეფოების და გვიანდელი პერიოდის ეგვიპტური ხელოვნება - არქიტექტურა, ქანდაკება, რელიეფი, კედლის მხატვრობა (მასტაბები, გიზას პირამიდები, მენტუხოტეპებისა და ჰატშეფსუტის სატაძრო კომპლექსი დეირ ელ-ბაჰარიში, ლუქსორის და კარნაკის სატაძრო კომპლექსები თებეში, რამსესის ტაძარი აბუ-სიმბელში. ნარმერის ფილა, მწერალი კას ქანდაკება, ხეფრენის დიდი სფინქსი, მემნონის კოლოსები, სამარხის კულტთან დაკავშირებული პორტრეტული ქანდაკებები. სამარხის მხატვრობა; ამარნის კულტურა: ეხნატონის, ნეფერტიტის ქანდაკებები, ახეტატონის სასახლის რელიეფები და მოხატულობა; ტუტანხამონის სამარხის საგანძური და სხვ.).</p> <p>ისტორიული მიმოხილვა/პერიოდიზაცია; ✓ შუმერის და აქადის ხელოვნება არქიტექტურა, ქანდაკება, გლიპტიკა და გამოყენებითი ხელოვნება (ურის ზიკურატი; რელიეფები: ყვავების სტელა, ნარამ-სინის სტელა, ჰამურაბის სტელა; ქალღმერთი ურუქიდან, ღმერთი აბუ, ებიხ-ილი, სარგონ აქადელი (ძველი), გუდეა, იშთარი).</p> <p>✓ ასურეთის ხელოვნება არქიტექტურა, ქანდაკება და გლიპტიკა (სარგონ II-ის სასახლე დურ-შარუკინში და მისი რელიეფები, შედუ სარგონ II-ის სასახლიდან, აშურბანიფალ II-ის სასახლის რელიეფები ნინევიამში; საბეჭდავები).</p> <p>✓ ბაბილონის ხელოვნება არქიტექტურა, ქანდაკება (იშთარის კარიბჭე).</p> <p>✓ აქემენიდური ირანის ხელოვნება</p>

	<p>ისტორიული მიმოხილვა/პერიოდიზაცია; არქიტექტურა, ქანდაკება, გლიპტიკა და გამოყენებითი ხელოვნება: ფასარგადის, პერსეპოლისის არქიტექტურული კომპლექსები (სასახლეები, რელიეფი, ქანდაკება, გამოყენებითი ხელოვნება)</p>
<p>ძველი საბერძნეთი, ელინიზმი და რომი</p>	<p>ანტიკური ხელოვნების პერიოდიზაცია; ანტიკური სამყაროს მიმოხილვა ისტორიულ-კულტურულ და სოციალურ კონტექსტში.</p>
<p>ა. ეგეოსური სამყაროსა და ძველი საბერძნეთის ხელოვნება</p>	<p>კრეტა-მიკენის ხელოვნება (კნოსოსის სასახლის არქიტექტურა, ქანდაკება, კედლის მხატვრობა: „პარიზელი“ ქალის პორტრეტი, აკრობატები ხარზე, კედლის მხატვრობა ცისფერი ჩიტით; მეფე-ქურუმის რელიეფი; მიკენის აკროპოლისი - ლომების კარიბჭე, აგამემნონის ნიღაბი, კერამიკა; მხატვრობა კუნძულ სანტორინიდან; კიკლადური კერპები და ა. შ.).</p>
<p>ბ. ბერძნული არქაული ხელოვნება</p>	<p>არქიტექტურული ორდერი, კუროსები და კორები, კერამიკაზე მხატვრობა – კერამიკული ჭურჭლის სახეობები, კერამიკული მხატვრობის სტილები.</p>
<p>გ. ბერძნული კლასიკური ხელოვნება</p>	<p>პერიოდიზაცია; არქიტექტურა, ქანდაკება, რელიეფი; ადრეული კლასიკა (პოსეიდონის ტაძარი პესტუმში, ათენა აფაიას ტაძარი კუნძულ ეგინაზე, დელფოსის მეტლე, მეხისმტყორცნელი ზევსის ქანდაკება, მირონის შემოქმედება); მაღალი კლასიკა (ათენის აკროპოლისი, ფიდიასისა და პოლიკლეტოსის შემოქმედება); გვიანი კლასიკა (ეპიდავროსის თეატრი, არტემისის ტაძარი ეფესოში, ჰალიკარნასის მავზოლეუმი, სკოპასის, პრაქსიტელისა და ლისიპეს შემოქმედება).</p>
<p>დ. ელინისტური ხელოვნება</p>	<p>არქიტექტურა, ქანდაკება, მხატვრობა (ზევსის ტაძარი ოლიმპიაში, პერგამონის არქიტექტურა და რელიეფი, მოზაიკა დელოსის ნიღბების სასახლიდან, ქანდაკება პერგამონიდან, ნიკე სამოთრაკიელი, აფროდიტე მილოსელი, ფილოსოფოსის თავი (ე.წ. სენეკა), აგასიოს ეფესელი (ბორგეზელი მეომარი), მომაკვდავი გალი, გალი კლავს ცოლს, ლაოკოონი და სხვ.).</p>
<p>ე. ეტრუსკული ხელოვნება</p>	<p>არქიტექტურა (საკულტო ნაგებობებისა და სახლების ტიპები); აკლდამების მხატვრობა (ვაკხანტების, ლომების, ლეოპარდის სამარხის მოხატულობა), ეტრუსკული ქანდაკება (ჰერმესისა და აპოლონის ქანდაკება ვეიდან, ჩერვეტერის სარკოფაგი და სხვ.).</p>
<p>ვ. რომის რესპუბლიკისა და იმპერიის ხელოვნება</p>	<p>პერიოდიზაცია; ქალაქთმშენებლობა, არქიტექტურა, ქანდაკება, მხატვრობა/მოზაიკა, რელიეფი (რომის ფორუმი, პომპეის</p>

	<p>სახლები, აკვედუკები, ხიდები, თერმები, ტრიუმფალური თალები, სარკოფაგები – ვია აპია, ფაბრიციუსის ხიდი რომში, ადრიანეს მავზოლეუმი რომში, ტიტუსის ტრიუმფალური თაღი რომში, კარაკალას თერმები, ევრისაკის სამარხი რომში, ცეცილიუს მეტელას სამარხი რომში, მოხუცი დიდებულის პორტრეტი, მარკუს ავრელიუსის ცხენოსანი ქანდაკება, ტრაიანეს სვეტი, კოლიზეუმი, რომის პანთეონი, პომპეის მხატვრობა, ფაიუმის პორტრეტები).</p>
<p>ბიზანტიის ხელოვნება</p> <p>ქართული ხელოვნება</p>	<p>ბიზანტიური ხელოვნების თავისებურებები; ისტორიულ-კულტურული მიმოხილვა/პერიოდიზაცია; ბიზანტიური არქიტექტურის ტიპები (რავენას გუმბათური ხუროთმოძღვრება - სან ვიტალე; აია სოფიას ტაძარი კონსტანტინოპოლში); ბიზანტიური ფრესკული და მოზაიკური მხატვრობა (სან ვიტალე, აია სოფია, გალა პლაციდიას მავზოლეუმი, სან აპოლინარე ნუოვო, მინიატურა (რაბულას და როსანოს კოდექსები).</p> <p>ქართული ხელოვნების უძველესი ნიმუშები და უძველესი ნაგებობანი; ანტიკური ხანის ქართული ხელოვნება (კოლხური ქანდაკება და სამკაული);</p> <p>ქართული ქრისტიანული ხელოვნების პერიოდიზაცია/ისტორიულ-კულტურული კონტექსტი; ბაზილიკისა და დარბაზული ეკლესიის თემა ქართულ არქიტექტურაში; გუმბათოვანი ტაძრის თემა ქართულ არქიტექტურაში; ტეტრაკონქი - მცხეთის ჯვარი და ჯვრის ტიპის ძეგლები; ქართული კათედრალური - ოშკი, ბაგრატის, სვეტიცხოველი, ალავერდი; სამთავრო-სამთავისის ტიპის ძეგლები; კლდეში ნაკვეთი არქიტექტურა (უფლისციხე, ვარძია); დარბაზი - საცხოვრებელი სახლის უძველესი ტიპი საქართველოში; VI-XVI სს. ქართული რელიეფი; ადრეული ხანისა და შუა საუკუნეების ქართული მოზაიკური მხატვრობა; შუა საუკუნეების ქართული ფრესკული მხატვრობა; ქართული ჭედური ხელოვნების განვითარების ეტაპები; IX-XIII სს-ის ჭედური ხელოვნების თავისებურებები; XIX-XX სს-ის ქართული სახვითი ხელოვნება - თბილისური პორტრეტი; გიგო გაბაშვილი, მოსე თოიძე, ვალერიან სიდამონ-ერისთავი, ნიკო ფიროსმანაშვილი, ალექსანდრე ბაჟბეუქ-მელიქოვი, დავით კაკაბაძე, ლადო გუდიაშვილი, დიმიტრი შევარდნაძე, შალვა ქიქოძე, ელენე ახვლედიანი, ქეთევან მაღალაშვილი, კირილე ზდანევიჩი, ვერა ფაღავა, ფელიქს ვარლამიშვილი, სერგო ქობულაძე, ლევან ცუცქირიძე, ედმონდ კალანდაძე, ჯიბსონ ხუნდაძე, ზურაბ ნიჟარაძე, დიმიტრი ერისთავი, ირაკლი ფარჯიანი, მერაბ აბრამიშვილი; თეატრის მხატვრები – ირაკლი</p>

	<p>გამრეკელი, პეტრე ოცხელი, სოლიკო ვირსალაძე; მოქანდაკეები - იაკობ ნიკოლაძე, ნიკოლოზ კანდელაკი, მერაბ ბერძენიშვილი, ელგუჯა ამაშუკელი, გოგი ოჩიაური, ირაკლი ოჩიაური; XIX-XX საუკუნეების თბილისური არქიტექტურა.</p>
<p>დასავლეთ ევროპის შუა საუკუნეების ხელოვნება</p> <p>ა. საფრანგეთის რომანული ხელოვნება</p> <p>ბ. საფრანგეთის გოთური ხელოვნება</p> <p>გ. გერმანიის რომანული ხელოვნება</p> <p>დ. გერმანიის გოთური ხელოვნება</p> <p>ე. ინგლისის რომანული ხელოვნება</p> <p>ვ. ინგლისის გოთური ხელოვნება</p>	<p>რომანული და გოთური ხელოვნების მიმოხილვა ისტორიულ-კულტურულ და სოციალურ კონტექსტში; ხელოვნების სინთეზის საკითხი შუა საუკუნეების ხელოვნებაში – არქიტექტურა, ქანდაკება, მხატვრობა.</p> <p>წმ. ტროფიმეს ტაძარი არლში, წმ. ლაზარეს ტაძარი ოტუნში, წმ. პეტრეს ტაძარი მუასაკში (არქიტექტურა, ქანდაკება, ვიტრაჟი).</p> <p>პარიზის ღვთისმშობლის ტაძარი, შარტრის ტაძარი, რუანის, რეიმსის, სტრასბურგის კათედრალური ტაძრები, სენ შაპელის ტაძარი (არქიტექტურა, ქანდაკება, ვიტრაჟი).</p> <p>ვორმსის ტაძარი, მაინცის კათედრალური ტაძარი (არქიტექტურა, ქანდაკება, ვიტრაჟი)</p> <p>მარბურგის ტაძარი, ნაუმბურგის ტაძარი, კიოლნის ტაძარი (არქიტექტურა, ქანდაკება, ვიტრაჟი).</p> <p>დურჰამის კათედრალური ტაძარი, კათედრალური ტაძარი ილიში (არქიტექტურა, ქანდაკება, ვიტრაჟი).</p> <p>ექსეტერის კათედრალი, ვესტმინსტერის სააბატო, სამეფო კოლეჯის კაპელა, უელსის, კენტერბერის კათედრალები (არქიტექტურა, ქანდაკება, ვიტრაჟი).</p>
<p>რენესანსის ხელოვნება</p> <p>ა. იტალიური რენესანსი</p>	<p>პერიოდიზაცია; რენესანსის ეპოქის ისტორიულ-კულტურული ასპექტები.</p> <p>ადრეული რენესანსის არქიტექტურა, ქანდაკება, მხატვრობა (სკროვენის კაპელა პადუაში, კამპოს მოედნის არქიტექტურა სიენაში, ბაფტისტერიუმი ფლორენციაში, ფილიპო ბრუნელესკის, ლორენცო გიბერტის, დონატელოს, ანდრეა დელ ვეროკიოს, ჯოტოს, მაზაჩოს, პიერო დელა ფრანჩესკას, სანდრო ბოტიჩელის, ანდრეა მანტენიას, ფრა ანჟელიკოს, სიმონე მარტინის, ანტონელო და მესინას, ჯოვანი ბელინის შემოქმედება), მაღალი და გვიანი ხანის რენესანსის არქიტექტურა, ქანდაკება, მხატვრობა (წმ. პეტრეს ტაძარი, სანტა მარია დელ ფიორე, პაცის კაპელა ფლორენციაში, ოსპიდალე დელი ინოჩენტი, სანტა მარია ნოველა, რენესანსის სასახლეები, მედიჩების სასახლე და განსასვენებელი, პაპი იულიუს II-ის</p>

<p>ბ. გერმანული რენესანსის ქანდაკება და მხატვრობა</p> <p>გ. ნიდერლანდების ხელოვნება XV-XVI საუკუნეებში</p>	<p>განსასვენებელი, ლეონარდო და ვინჩის, რაფაელის, მიქელანჯელოს, ჯორჯონეს, ტიციანის, ტინტორეტოს შემოქმედება).</p> <p>მატიას გრუნევალდის, ალბრეხტ დიურერის, ლუკას კრანახის, ჰანს ჰოლბაინ უმცროსის შემოქმედება.</p> <p>იან ვან ეიკის, როგირ ვან დერ ვეიდენის, იერონიმუს ბოსხის, პიტერ ბრეიგელის შემოქმედება.</p>
<p>XVII-XIX სს. ევროპული ხელოვნება</p> <p>ახალი და თანამედროვე დასავლური ხელოვნება</p>	<p>ისტორიულ-კულტურული, სოციალური მიმოხილვა: ბაროკოს, როკოკოს, რომანტიზმის, ნეოკლასიციზმის და რეალიზმის მხატვრული მიმდინარეობები: არქიტექტურა, ფერწერა, ქანდაკება (კარავაჯო, ბერნინი, ჯან ბოლონია, ელ გრეკო, დიეგო ველასკესი, ფრანსისკო დე სურბარანი, პიტერ პაულ რუბენსი, რემბრანდტი, ფრანც ჰალსი, ნიკოლა პუსენი, იან ვერმეერი, ანტუან ვატო, ჟან ონორე ფრაგონარი, ანტონიო კანოვა, ჟაკ ლუი დავიდი, ოგიუსტ დომინიკ ენგრი, ეჟენ დელაკრუა, ფრანსისკო გოია, უილიამ ტერნერი, უილიამ ბლეიკი, გუსტავ კურბე, ონორე დომიე).</p> <p>იმპრესიონიზმი, პოსტიმპრესიონიზმი, სიმბოლიზმი, არ-ნუვო, ექსპრესიონიზმი, ფოვიზმი, კუბიზმი (აფრიკული ქანდაკებისა და ნიღბების, კოლუმბამდელი სამხრეთ ამერიკის, იაპონური ხელოვნების გავლენა თანამედროვე ხელოვნებაზე), ნაივური ხელოვნება, ავანგარდული ხელოვნება - აბსტრაქციონიზმი, ფუტურიზმი, სურეალიზმი, დადაიზმი, პოპ-არტი: არქიტექტურა, ფერწერა, ქანდაკება, ახალი მედიები (ედუარდ მანე, კლოდ მონე, ედგარ დეგა, პიერ-ოგიუსტ რენუარი, ალფრედ სისლეი, კამილ პისარო, ოგიუსტ როდენი, ბერტა მორიზო, მერი კასატი, ანრი დე ტულუზ-ლოტრეკი, პოლ სეზანი, პოლ გოგენი, ვან-გოგი, ოდილონ რედონი, გუსტავ კლიმტი, ალფონს მუხა, ედვარდ მუნკი, ანრი მატისი, პაბლო პიკასო, მოდილიანი, ანრი რუსო, ჯაკომო ბალა, უმბერტო ბოჩონი, სალვადორ დალი, ჯორჯო დე კირიკო, რენე მაგრიტი, ალბერტო ჯაკომეტი, ჰენრი მური, კონსტანტინ ბრანკუში, მარკ შაგალი, კაზიმირ მალევიჩი, ვასილი კანდინსკი, ხუან მირო, მარსელ დიუშანი, პიტ მონდრიანი, ენდრიუ უაიეტი, ფრენსის ბეკონი, პაულ კლეე, რობერტ რაუშენბერგი, ენდი ვორჰოლი, როი ლიხტენშტეინი, ედვარდ ჰოპერი, ალექსანდრე კოლდერი, კლას ოლდენბურგი, ენტონი გორმლი; არქიტექტორები: ანტონი გაუდი, გუსტავ ეიფელი, ლე კორბუზიე, ფრენკ ლოიდ რაიტი, ზაკა ჰადიდი, სანტიაგო კალატრავა, ნორმან ფოსტერი, ი.</p>

	მ. პეი (ლუვრის პირამიდა), იორნ უტზონი (სიდნეის ოპერა), ფრიდენსრაიხ ჰუნდერტვასერი, ფრენკ გერი, რენცო პიანო, რიჩარდ როჯერსი (პომპიდუ).
შორეული აღმოსავლეთის ხელოვნება	
ა. ძველი ინდოეთის ხელოვნება	სტუპები, დრავიდული არქიტექტურის ნიმუშები, მოგოლთა მმართველობის პერიოდის ხელოვნება – ტაჯ-მაჰალის არქიტექტურული კომპლექსი; ინდური მინიატურა.
ბ. ძველი ჩინეთის ხელოვნება	არქიტექტურა, ქანდაკება, მხატვრობა და გამოყენებითი ხელოვნება (პაგოდები, ჩინეთის კედელი; ტერაკოტას არმია, ბუდას ქანდაკებები; კერამიკა, აბრეშუმის მინიატურა).
გ. იაპონიის ხელოვნება	არქიტექტურა, ქანდაკება, მხატვრობა და გამოყენებითი ხელოვნება (პაგოდები, იმპერატორის სასახლე კიოტოში, ბუდას ქანდაკებები; მხატვრობა კერამიკაზე, აბრეშუმზე, ანაბეჭდები (კაცუშიკა ჰოკუსაი და ანდო ჰიროშიგეს, ტადაო ანდოს შემოქმედება და სხვ.).
ისლამური ხელოვნება	სპარსული და არაბული არქიტექტურა (ისპაჰანის არქიტექტურული ნაგებობები, ლურჯი მეჩეთი ისტანბულში, კლდის გუმბათი, ალჰამბრა და სხვ.), ხალიჩები, კერამიკული ფილები - შორენკეცები, მინიატურა, ყაჯარული მხატვრობა, კალიგრაფიის ნიმუშები.
ცენტრალური ამერიკის ძველი ცივილიზაციების და ჩილეს ხელოვნება	აღდგომის კუნძულის, მაიას, აცტეკების, ინკების, არქიტექტურა, სკულპტურა.
2. შემოქმედებითობა და პრაქტიკული უნარები	
ხელოვნების პრინციპებისა და ელემენტების გამოყენება ნამუშევრის შექმნისას	კომპოზიციური განაწილება, ცივი და თბილი, კონტრასტული ფერების, ფერთა გრადაციის გამოყენება, სხვადასხვა მხატვრული ხერხის (შუქ-ჩრდილი, შტრიხი, ლაქა, ბლიკი და ა.შ.) საშუალებით საგანთა მოცულობის გამოსახვა; სხვადასხვა ტექნიკის, პროცედურის (ფერწერის, გრაფიკის, კოლაჟის, აპლიკაციის) გამოყენება, ექსპერიმენტის ჩატარება ნამუშევრის შექმნისას.

I თავი

სახვითი და გამოყენებითი ხელოვნების ტესტი

ტესტის სტრუქტურა და ქულათა განაწილება

2022 წელს გამოყენებული სახვითი და გამოყენებითი ხელოვნების ტესტი

1. ტესტის სტრუქტურა და ქულათა განაწილება

საგნობრივი გამოცდის ტესტი შედგება დახურული და ღია დავალებებისგან და ამოწმებს: ა) საგნობრივ ცოდნას; ბ) ცოდნის გამოყენების უნარს; გ) ხელოვნების ნიმუშის ანალიზის უნარს.

ქვემოთ მოცემულია საგამოცდო ტესტის სტრუქტურა და ქულათა განაწილება დავალებების მიხედვით.

რას ვაფასებთ	დავალების ინსტრუქცია	საკითხი	ქულა	ქულათა მაქსიმუმი
საგნობრივი კომპეტენცია				
1. ცოდნა				
ქართული ხელოვნება; მსოფლიო ხელოვნება; ხელოვნების ისტორიის პერიოდები, მიმდინარეობები და სტილები, სტილური მახასიათებლები; სახვითი ხელოვნების დარგები, ჟანრები; ტერმინები და მხატვრული ენა; სახვითი ხელოვნების	4 სავარაუდო პასუხიდან შემოხაზეთ 1 სწორი პასუხი. აღნიშნეთ ჭეშმარიტია თუ მცდარი მოცემული დებულება და მცდარი პასუხის გასწვრივ ჩაწერეთ სწორი ფორმულირება. შეუსაბამეთ ერთ სვეტში მოცემული ჩამონათვალი მეორე სვეტში მოცემულ საილუსტრაციო მასალას ან დებულებებს.	19 6 2	1 1 3	19 6 6

ძირითადი ელემენტები და პრინციპები				
2. გამოყენება				
პრაქტიკული უნარები	მოცემული ინსტრუქციის შესაბამისად პრაქტიკული სამუშაოსათვის განკუთვნილ ცალკე ფურცელზე შექმენით კომპოზიცია.	1	7	7
მხატვრული მიმდინარეობები, მხატვრები, არქიტექტურული და სახვითი ხელოვნების ნიმუშები	დაალაგეთ მოცემულობა ქრონოლოგიური პრინციპით (უძველესიდან უახლესისაკენ).	5	1	5
ხელოვნების ნიმუშის აღწერა-ანალიზი	დააკვირდით ხელოვნების ნიმუშს, გაიაზრეთ მითითებების მიხედვით.	1		15
	დაადგინეთ ხელოვნების ნიმუშის სახვითი და კონტექსტუალური თავისებურებები და მათი ურთიერთმიმართება	1		4
მაქსიმალური ქულა მთელი ტესტისათვის				60 ქულა

პასუხები პედაგოგმა უნდა გადაიტანოს პასუხების ფურცელზე. ტესტზე მუშაობის ხანგრძლივობა შეადგენს 4 საათს.

მინიმალური ზღვარი

ტესტის წარმატებით ჩასაბარებლად აუცილებელია, რომ კანდიდატმა გადალახოს ტესტის მაქსიმალური ქულის 60%, ანუ კანდიდატმა უნდა წარმატებული შედეგისთვის უნდა დააგროვოს ტესტის მაქსიმალური ქულის 60%-ს +1 ქულა. სახვითი და გამოყენებითი ხელოვნების ტესტის მაქსიმალურ ქულაა 60, შესაბამისად, 37 ქულა ან მეტი.

2022 წელს გამოყენებული სახვითი და გამოყენებითი ხელოვნების ტესტი

№ 1-19 დავალებების ინსტრუქცია - (თითოეული სწორი პასუხი ფასდება 1 ქულა) თითოეულ კითხვას ახლავს ოთხი სავარაუდო პასუხი. მათგან მხოლოდ ერთია სწორი. არჩეული პასუხი გადაიტანეთ პასუხების ფურცელში ამგვარად: პასუხების შესაბამის უჯრედში გააკეთეთ აღნიშვნა - X. არც ერთი სხვა აღნიშვნა, ჰორიზონტალური თუ ვერტიკალური ხაზები, შემოხაზვა და ა. შ. ელექტრონული პროგრამის მიერ არ აღიქმება. თუ გსურთ პასუხების ფურცელზე მონიშნული პასუხის გადასწორება, მთლიანად გააფერადეთ უჯრა, რომელშიც დასვით X ნიშანი და შემდეგ მონიშნეთ პასუხის ახალი ვარიანტი (დასვით X ნიშანი ახალ უჯრაში). შეუძლებელია, ხელმეორედ აირჩიოთ ის პასუხი, რომელიც გადაასწორეთ.

(1) 1. ჩამოთვლილთაგან ეპოქისა და მისთვის დამახასიათებელი მხატვრული თავისებურების რომელი წყვილი

არ არის შესაბამისი?

- ა) ბიზანტია - სიბრტყობრივი;
- ბ) რენესანსი - მოცულობითი;
- გ) ბაროკო - სარკისებურად სიმეტრიული;
- დ) ექსპრესიონიზმი - უტრირებული.

(1) 2. რომელი თავისებურება არ არის დამახასიათებელი დღეს ლუვრის მუზეუმის არქიტექტურული კომპლექსისათვის?



- ა) არქიტექტურული კომპლექსი ჰარმონიულ მთლიანობას ქმნის ქალაქის განაშენიანებასთან;
- ბ) კომპლექსი ერთი ეპოქის ქმნილებაა, რომელიც შემდგომში არ შეცვლილა, არ გადაკეთებულა;
- გ) აქ ოსტატურადაა გამოყენებული ოთხმხრივი არქიტექტურული გეგმარება;
- დ) კომპლექსი წარმოადგენს სხვადასხვა არქიტექტურული სტილის სინთეზს.

(1) 3. რომელ მხატვრულ ხერხს არ იყენებს ლეონარდო და ვინჩი მონა ლიზას მხატვრული სახის შექმნისას?



ა) გრადაციას;

ბ) ტენებრიზმს;

გ) სფუმატოს;

დ) ჰაეროვან პერსპექტივას.

(1) 4. რომელი კულტურის ან/და სტილის ნიმუშია წარმოდგენილი ილუსტრაციაზე?



ა) ეგეოსური;

ბ) ძველი რომის;

გ) ადრეული რენესანსის;

დ) მოდერნის.

(1) 5. ყველაზე მეტად რომელი მხატვრული თავისებურება ამყარებს წინა, № 4 დავალებაში თქვენ მიერ გაკეთებულ არჩევანს?



ა) პერსპექტივის კანონების ცოდნის საფუძველზე გამოსახულების შექმნის ოსტატობა;

ბ) ფერადოვანი გადაწყვეტა და პასტოზურობა;

გ) რეალისტური გამოსახულებები და დახვეწილი ილუზიონიზმი;

დ) გარემოს აღქმის განზოგადებული ხასიათი.

(1) 6. რა საერთო მნიშვნელოვანი მახასიათებელი აქვს მონ სენ მიშელისა და მცხეთის ჯვრის ტაძრებს?



- ა) არქიტექტურული სტრუქტურა;
- ბ) დეკორატიული მორთულობა;
- გ) ლანდშაფტზე საუცხოოდ მორგება;
- დ) საფორტიფიკაციო სისტემა.

(1) 7. რომელი ფორმულირება არ შეესაბამება პავილიონის არქიტექტურულ თუ შინაარსობრივ თავისებურებას?



- ა) ნაგებობა სპირალური წრებრუნვის პრინციპით არის ნაგები;
- ბ) კედლიდან შორს გამოშვებული სახურავი იცავს ნაგებობას ქარისა და წვიმისგან;
- გ) სახურავის აპრეხილი კუთხეები იცავს ადამიანს ავი სულელებისგან;
- დ) პავილიონი მხოლოდ ხის მასალისგან იგება.

(1) 8. ვინ არის წარმოდგენილი სკულპტურული კომპოზიციის ავტორი?



- ა) იაკობ ნიკოლაძე;
- ბ) ოგიუსტ როდენი;
- გ) მერაბ ბერძენიშვილი;
- დ) ჰენრი მური.

(1) 9. რომელი მხატვრულ-სტილური თავისებურება არ ახასიათებს წარმოდგენილ სკულპტურულ კომპოზიციას?



ა) სკულპტურული კომპოზიცია ხედვის სხვადასხვა წერტილიდან ერთნაირად აღიქმება;

ბ) სუსტ, თითქმის უწონადო სხეულთან გოგონას მასიური საბოები სრულ კონტრასტშია და მხატვრულ სახეს სიმყარეს ანიჭებს;

გ) სკულპტურული აზროვნება, რბილი ფორმები და ფერწერული ეფექტები სკულპტურული კომპოზიციის ძირითადი მახასიათებელია;

დ) ფიგურის აგების სპირალური მანერა და კაბის ფორმა კომპოზიციას დინამიზმს სძენს.

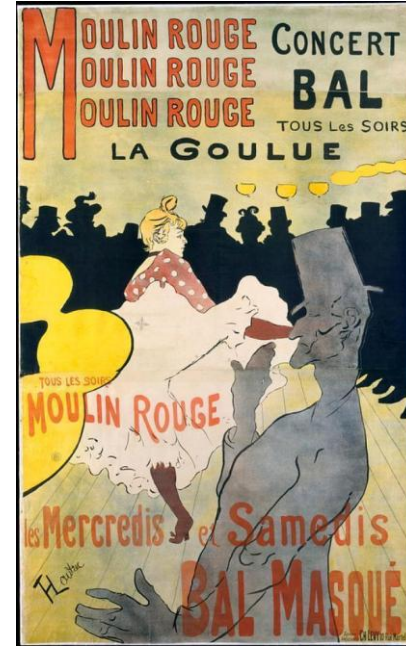
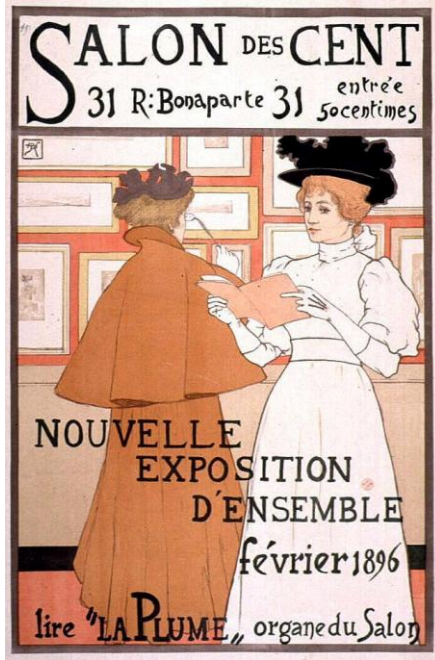
(1) 10. წარმოდგენილი პოსტერებიდან რომელი განეკუთვნება ანრი დე ტულუზ-ლოტრეკის შემოქმედებას?

ა)

ბ)

გ)

დ)



(1) 11. ხელოვნების ნიმუშზე დაკვირვებით დაადგინეთ, ვინ/რა აკლია სურათზე ასახულ ინტერიერს, თქვენს წარმოსახვაში აღადგინეთ სრული სურათი და დაასახელეთ მისი ავტორი.



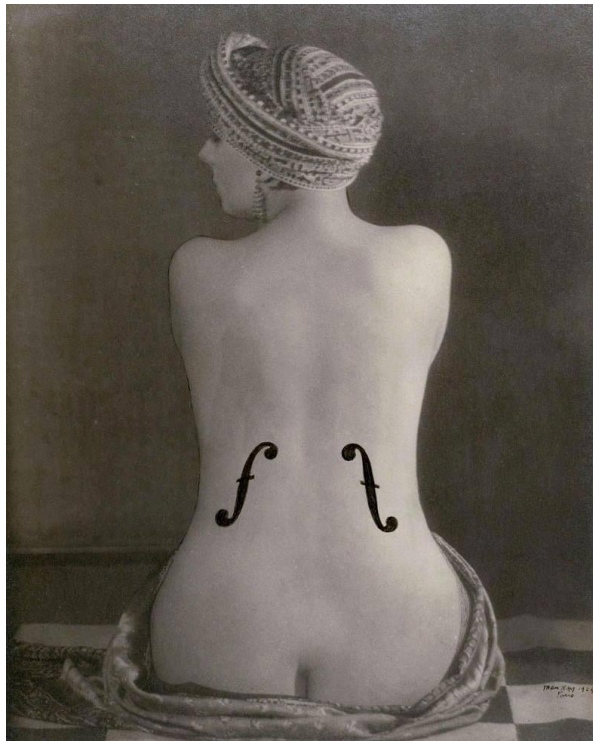
ა) ჟან ფრანსუა მილე;

ბ) გუსტავ კურბე;

გ) ონორე დომიე;

დ) იან ვერმეერი.

(1) 12. ილუსტრაციაზე მნიშვნელოვანი ავანგარდისტის, მხატვრისა და ფოტოგრაფის მან რეის ფოტოა წარმოდგენილი - „ენგრის ვიოლინო“. როგორ ფიქრობთ, ყველაზე მეტად რომელი ფორმულირება გამოხატავს ფოტოგრაფიის შესახებ განზოგადებულ მოსაზრებას, მოცემულ ნიმუშზე დაყრდნობით?



ა) წარმოაჩენს ფოტოგრაფიის მნიშვნელობას ყოველდღიური ცხოვრების ასახვისათვის;

ბ) წარმოაჩენს, რომ ფოტოგრაფია მხატვრული ინტერპრეტაციის საუცხოო შესაძლებლობას იძლევა;

გ) წარმოაჩენს ფოტოგრაფიის მნიშვნელობას მეცნიერებისათვის;

დ) წარმოაჩენს, რომ ფოტოგრაფია ფორმას ზედმიწევნით ზუსტად ასახავს.

(1) 13. რომელი მხატვრული თავისებურება არ არის დამახასიათებელი ჯრუჭის II ოთხთავის მინიატურისთვის?



ა) ფონი ოქროსფერია, თუმცა არა განყენებული, არამედ პეიზაჟის ელემენტების საშუალებით ერთგვარად დაკონკრეტებული;

ბ) ფიგურების განლაგება სურათის სხვადასხვა პლანზე და ამგვარად სივრცის შთაბეჭდილების შექმნა ამ მინიატურის პროგრესულ ხასიათს ავლენს;

გ) შთაბეჭდავია კომპოზიციის წყობა - კომპოზიციის დეტალები არღვევს ჩარჩოს საზღვრებს და მოურიდებლად გადადის მინდორზე;

დ) წარმოდგენილ საილუსტრაციო მასალაზე ფიგურათა გამოსახულებები სტატიკურია, მოკლებულია დინამიზმსა და ექსპრესიას.

(1) 14. რომელი მხატვრული თავისებურება არ არის დამახასიათებელი XI-XII საუკუნის მთავარანგელოზი მიქაელის ფერწერული ხატისთვის სვანეთიდან?



- ა) სხეულის ნაკვეთების დეტალიზება;
- ბ) ნახატის პლასტიკური ხასიათი;
- გ) შესრულების ხაზობრივი მანერა;
- დ) მხატვრული სახის ლირიკული ხასიათი.

(1) 15. წარმოდგენილი გამოსახულებებიდან რომელია სტილიზებული?

ა)



ბ)



გ)



დ)



(1) 16. ძველ საბერძნეთში მაღალი კლასიკის ხანაში დორიულმა ორდერმა დაკარგა უპირატესობა. როგორ ფიქრობთ, რა იყო ამის მიზეზი?

ა) ამ ხანაში ათენს არ გააჩნდა სათანადო სამშენებლო მასალები მსგავსი ტრადიციით მშენებლობის გასაგრძელებლად;

ბ) კლასიკური ტრადიცია უფრო თხელ და ესთეტიკურად სასიამოვნო პროპორციებს ანიჭებდა უპირატესობას;

გ) პელოპონესოსის ომმა გაანადგურა დორიული წყობის ყველა ტაძარი საბერძნეთში;

დ) მაკედონიის იმპერიის გავლენამ ხელი შეუწყო არქიტექტორებს, შეემუშავებინათ მშენებლობის ახალი ტექნიკა.

(1) 17. რელიეფში ნათლად იკითხება ფორმათა მოცულობითი დამუშავება, მაგრამ ერთდროულად შენარჩუნებულია ნახატის დეკორატიული ხასიათი და დეტალების გაზვიადებული ზომები, რაც ამ რელიეფთან შედარებით წინა ხანის რელიეფებს მეტად ახასიათებდა. წარმოდგენილი ნიმუშებიდან რომელია მოცემული დახასიათების შესაბამისი?

ა)



ბ)



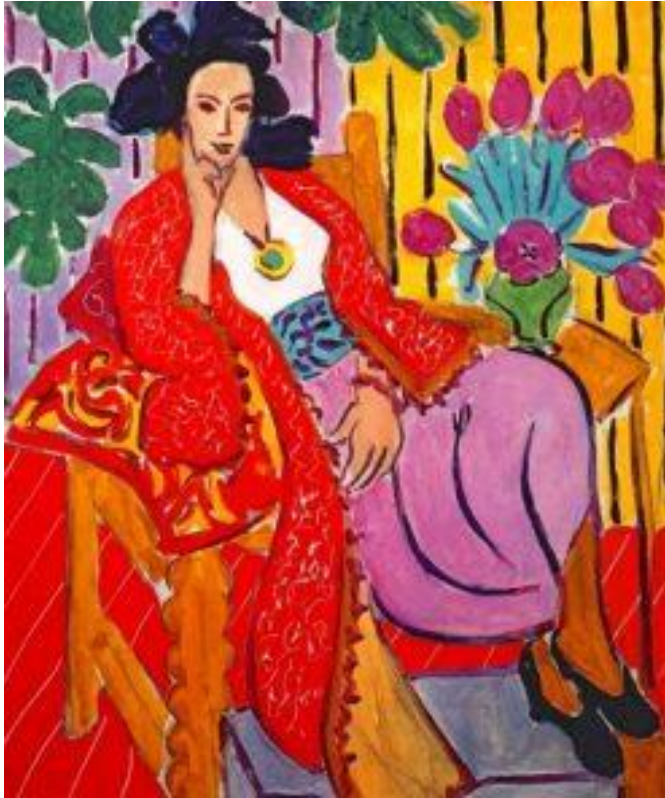
გ)



დ)



(1) 18. რომელი მხატვრული თავისებურება არ არის დამახასიათებელი ანრი მატისის წარმოდგენილი ფერწერული სურათისათვის?



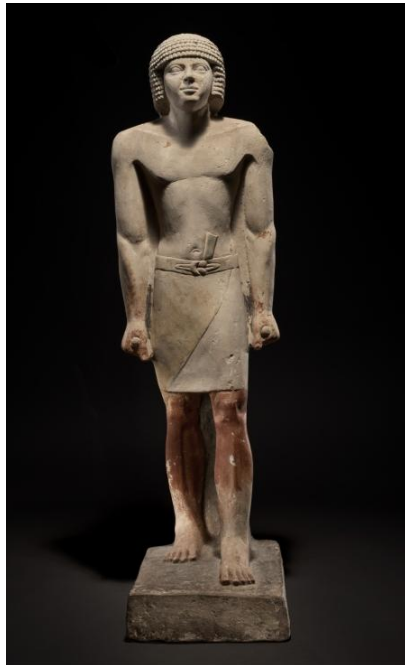
- ა) სურათზე ისლამური ხელნაწერების მინიატურებისადმი მხატვრის ინტერესი ვლინდება;
- ბ) ფერი ლოკალურია, გამოსახულება სიბრტყობრივი;
- გ) კონტურული ნახატი მკვეთრია, ფერადოვანი გადაწყვეტა კონტრასტს ეფუძნება;
- დ) სივრცე პერსპექტივის კანონების დაცვით იგება.

(1) 19. რომელი ფიგურაა წარმოდგენილი კონტრაპოსტის პოზაში?

ა)



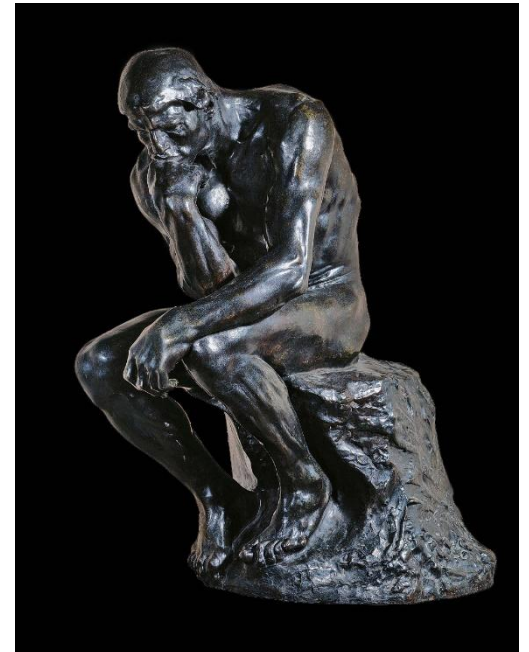
ბ)



გ)



დ)



დავალებები № 20-25 (თითოეული სწორი პასუხი ფასდება 1 ქულით). „ჭეშმარიტია-მცდარია“

ინსტრუქცია: შეაფასეთ ჭეშმარიტია თუ მცდარი მოცემული მტკიცებულება და მონიშნეთ შესაბამისი უჯრედი. თუ მიიჩნევთ, რომ მტკიცებულება მცდარია, საგანგებოდ გამოყოფილ არეში ჩაწერეთ თქვენ მიერ მცდარად მიჩნეული მტკიცებულების სწორი ფორმულირება. მხოლოდ მცდარის შესაბამისი უჯრედის მონიშვნა სწორ პასუხად არ ჩაითვლება.

შენიშვნა: თუ ფიქრობთ, რომ ფორმულირება მცდარია და თვლით, რომ მტკიცებულებაში მოცემული განმარტება თავისთავად სწორადაა ჩამოყალიბებული, თუმცა მოცემული ტერმინის ან/და სიტყვის ახსნას არ წარმოადგენს, მაშინ განმარტება უცვლელი დატოვეთ და იმავე განმარტებისათვის მოძებნეთ და მიუსადაგეთ შესაბამისი ტერმინი ან/და სიტყვა.

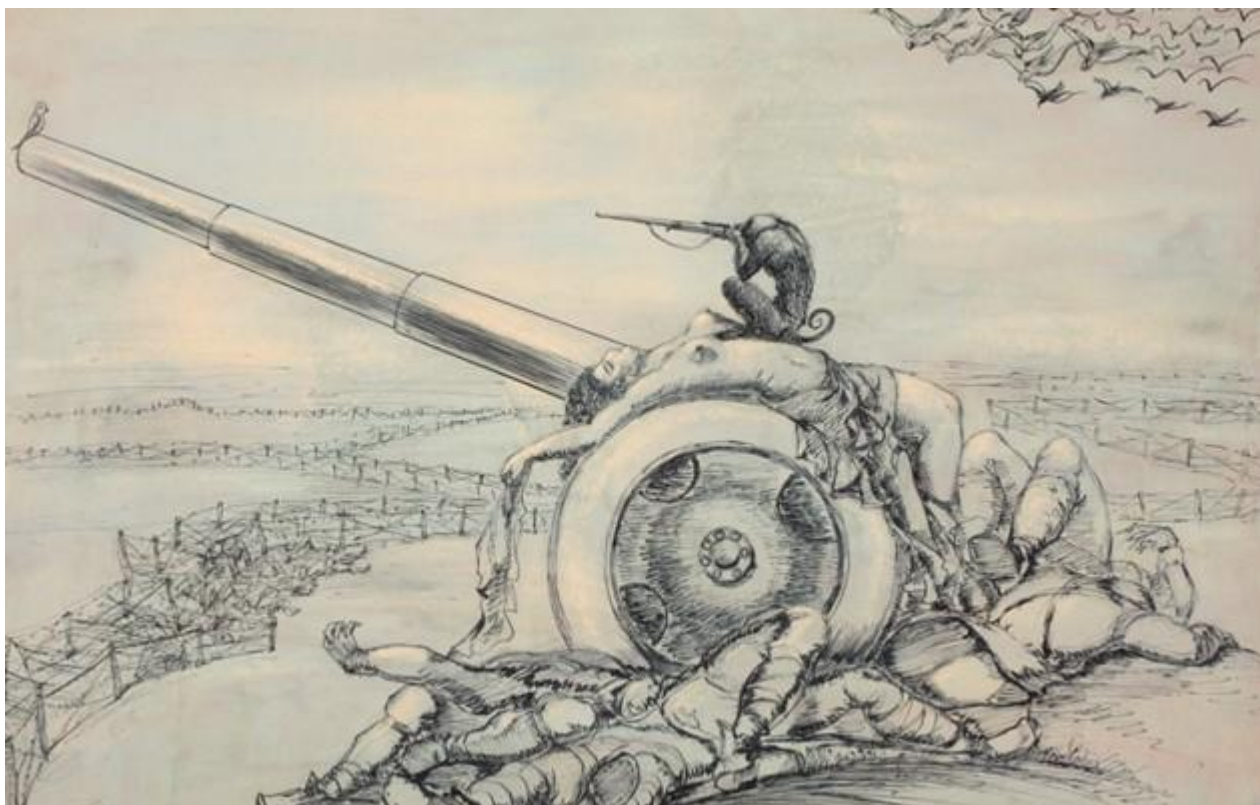
ნიმუში:

დავალება №

ფოტოგრაფიაზე მქარაობს, ხაერნ მონოქრომული ფე-
ხტი მონოსტეგე, კოპაშუაი ფეხები.

(1) 20. ვანიტასი პეიზაჟის სახეობაა, რომელიც სიცოცხლის წარმავლობაზე მიგვანიშნებს.

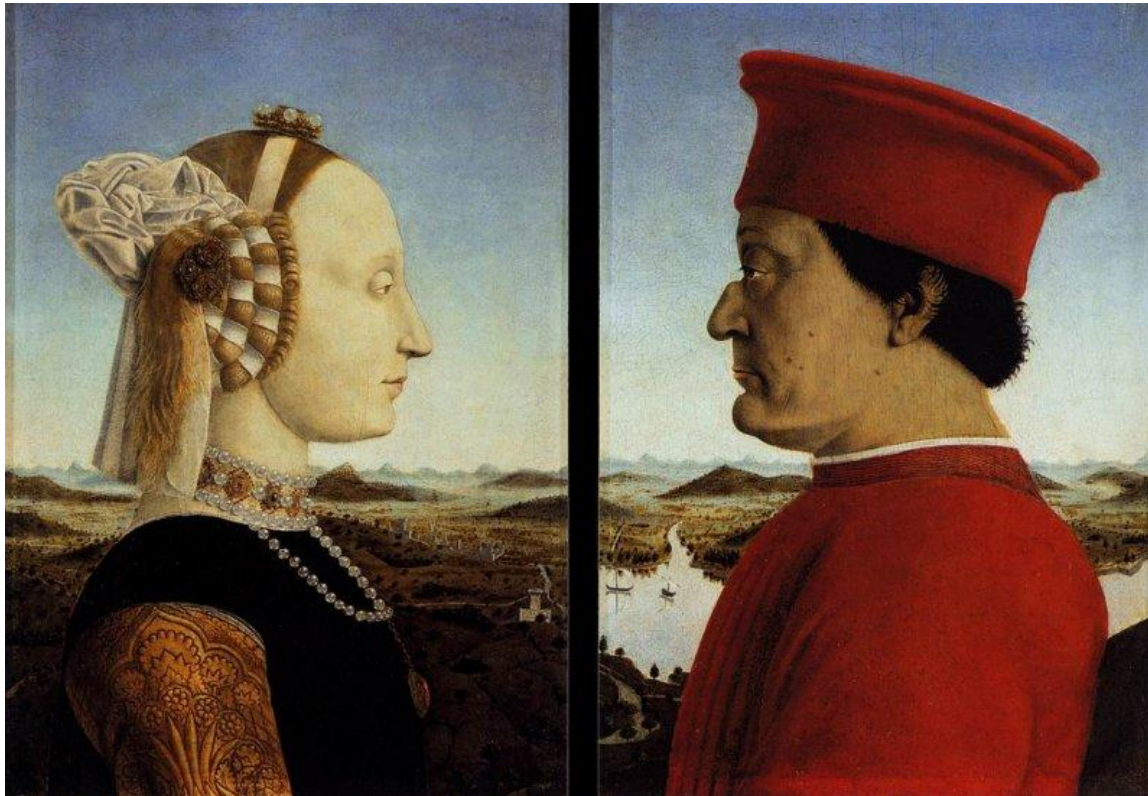
(1) 21. ლადო გუდიაშვილის წარმოდგენილი გრაფიკული კომპოზიცია ბატალური სცენის ნიმუშია.



(1) 22. ფოტოზე გოთიკური პორტიკია წარმოდგენილი.



(1) 23. პიერო დელა ფრანჩესკამ ფედერიკო და მონტეფელტროსა და ბატისტა სფორცას პორტრეტები 3/4-ში წარმოგვიდგინა.



(1) 24. პაბლო პიკასოს „გერნიკა“ პოლიქრომული ფერწერის ნიმუშია.

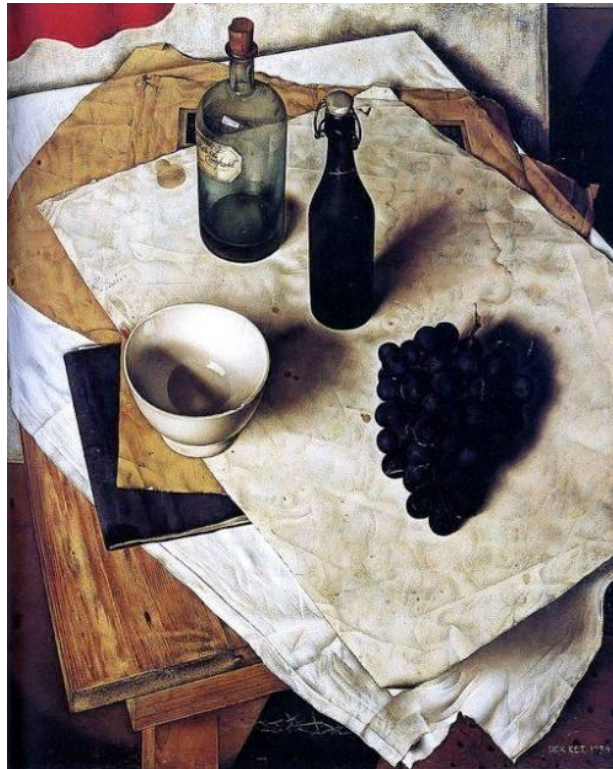


(1) 25. იან ვან ეიკი კომპოზიციაში უხვ დრამირებას ოსტატურად გამოსახავს.



(7) № 26 დავალება. *პრაქტიკული სამუშაო*
ინსტრუქცია:

ფოტოზე წარმოდგენილია ჰოლანდიელი მხატვრის, დიკ კეტის ნატურმორტი. შექმენით ამ კომპოზიციის ინტერპრეტაცია, შესაძლოა გეომეტრიულიც, რომელშიც გათვალისწინებული იქნება მხატვრის მიერ გამოყენებული რაკურსი და საგნები. გამოსახულება კომპოზიციური განაწილების პრინციპის გათვალისწინებით განათავსეთ სასურათე სიბრტყეზე; დაიცავით საგნების შესაბამისი პროპორციები; საგნები ტონალურად განასხვავეთ. დავალება შეასრულეთ პრაქტიკული სამუშაოსათვის განკუთვნილ ფურცელზე.



(1) დავალებები № 27-29. ქრონოლოგიის განსაზღვრა

დავალების ინსტრუქცია – დაალაგეთ (უძველესიდან უახლესისკენ) მხატვრული მიმდინარეობები, მხატვრები, არქიტექტურული და სახვითი ხელოვნების ნიმუშები მათი შექმნის დროის მიხედვით. პასუხები ჩაწერეთ პასუხების ფურცელზე მოცემულ ცხრილში. გაითვალისწინეთ, რომ ცხრილში იწერება მხოლოდ შერჩეული ერთეულის შესაბამისი ციფრი.

(1) 27. დაალაგეთ ინტერიერები ქრონოლოგიური თანმიმდევრობით:			
1.	2.	3.	4.
			

(1) 28. დალაგეთ ქართული მხატვრობის ნიმუშები ქრონოლოგიური თანმიმდევრობით:

1.



2.



3.



4.



(1) 29. დააღაგეთ შუა საუკუნეების ქართული რელიეფის ნიმუშები ქრონოლოგიური თანმიმდევრობით:

1.



2.




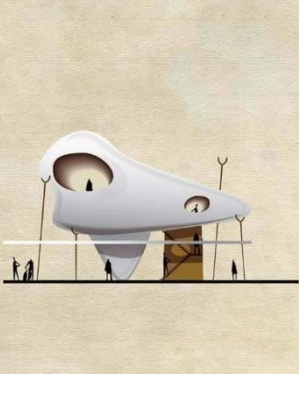
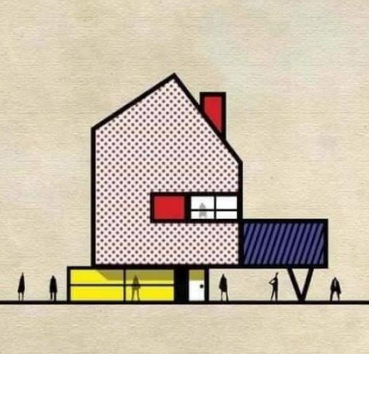
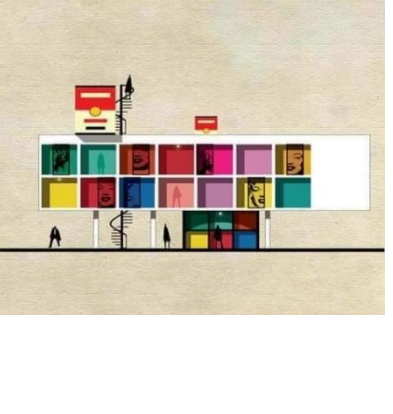
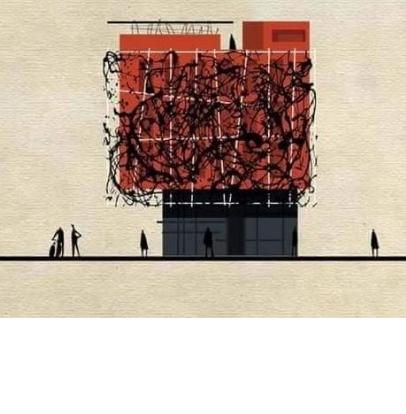
3.








4.



(3) № 30 დავალება. შესაბამისობის დადგენა - შეუსაბამეთ B ველში წარმოდგენილი მხატვრების სტილისა და თემის შესაბამისი არქიტექტურული ინტერპრეტაციები A ველში მოცემულ მხატვრებს. გაითვალისწინეთ, ერთ ავტორს მხოლოდ ერთი ილუსტრაცია შეესაბამება.

A	1. სალვადორ დალი		2. როი ლიხტენშტეინი		3. ენდი უორჰოლი	
B	ა. 	ბ. 	გ. 	დ. 	ე. 	

(3) № 31 დავლება. შესაბამისობის დადგენა - შეუსაბამეთ B ველში მოცემული მინიატურები A ველში ჩამოთვლილ ქვეყნებს. გაითვალისწინეთ, ერთ ქვეყანას მხოლოდ ერთი მინიატურა შეესაბამება.

<p>A.</p> <p>1. ინდოეთი</p> <p>2. იაპონია</p> <p>3. სპარსეთი</p>	<p>B. ა.</p>  <p>ბ.</p>  <p>გ.</p>  <p>დ.</p>  <p>ე.</p> 
--	---

წერიტი დავალებების ინსტრუქცია

ყურადღებით გაეცანით დავალებებს და გაიაზრეთ ისინი.

ნაშრომი შესრულებული უნდა იყოს გასაგები ხელწერით. ის მონაკვეთები, რომელთა ამოკითხვაც გაძნელებულია, არ გასწორდება და შეფასებისას მხედველობაში არ იქნება მიღებული.

წერით დავალებებს თან ახლავს მითითებები. ამ მითითებებს უნდა უპასუხოთ ისე, რომ ნაშრომი აზრობრივად ერთიანი, მთლიანი გამოვიდეს და არ იყოს კითხვებზე ცალ-ცალკე გაცემული პასუხების მექანიკური ჯამი.

ჩამოაყალიბეთ თქვენი აზრი ნათლად, მკაფიოდ და დასაბუთებულად. ნაშრომი შეფასდება იმის მიხედვით, თუ რამდენად ჩანს მასში არგუმენტირებისა (საკუთარი მოსაზრებების მაგალითებით დასაბუთების) და დამოუკიდებელი აზროვნების უნარი.

მსჯელობა უნდა იყოს ლოგიკურად გამართული, აზრი გასაგებად გამოხატული. გადაიტანეთ ნაშრომი პასუხების ფურცელზე.

პასუხების ფურცელში დაშვებული შეცდომა გადახაზეთ, ფრჩხილებში ნუ ჩასვამთ და ნურც დაჯდაბნით.

(4) № 32 დავალება. მოცემული ხელოვნების ნიმუშები წარმოადგენს მხატვართა მიერ შექმნილ ინტერპრეტაციას ძველი ბერძნული მითის თემაზე. მოცემული სურათებიდან შეარჩიეთ ერთი ნიმუში, დაასახელეთ, რომელი მითია განსახიერებული ავტორის მიერ. გაანალიზეთ ნაწარმოები და დაადგინეთ:

1.



2.



3.



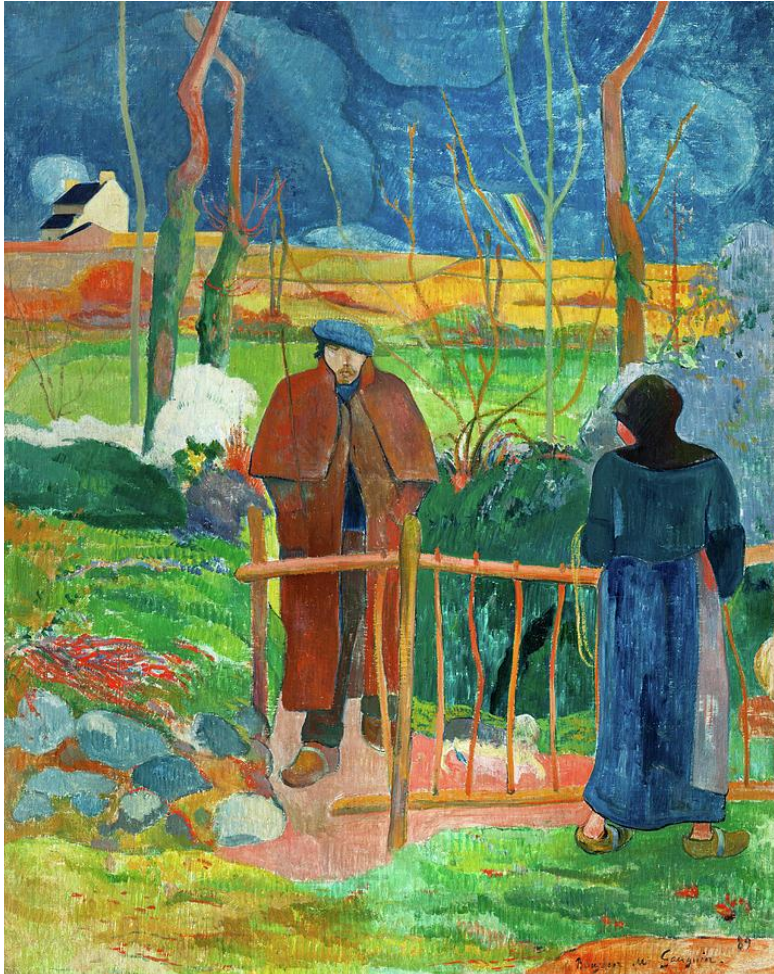
4.



- ა. რა იძლევა მითის ამოცნობის შესაძლებლობას თქვენ მიერ შერჩეულ გამოსახულებაზე (გაავლეთ პარალელი შინაარსსა და მხატვრულ განსახიერებას შორის)?
- ბ. რომელი მხატვრული ტექნიკით და ხერხების საშუალებით იხსნება მითის იდეა?

(15) № 33 დავალება. ხელოვნების ნიმუშის აღწერა-ანალიზი

გაიაზრეთ, გაანალიზეთ და შეაფასეთ ქვემოთ მოცემული ხელოვნების ნიმუში.



შეასრულეთ დავალება მითითებების მიხედვით:

(3) 33.1 აღწერეთ და დაახასიათეთ კომპოზიცია; მასალისა და ტექნიკის საფუძველზე ამოიცანით სახვითი ხელოვნების რომელი დარგის ნიმუშია წარმოდგენილი;

(3) 33.2 გაანალიზეთ და მოკლედ ჩამოაყალიბეთ, რა სახვით საშუალებებსა და ხერხებს იყენებს ავტორი მხატვრული სახის ხასიათის შესაქმნელად სურათზე;

(3) 33.3 მხატვრულ-სტილური მახასიათებლების საფუძველზე განსაზღვრეთ მიმდინარეობა, დაადგინეთ, რომელი ქვეყნისა და ეპოქის ხელოვნების ნიმუშია წარმოდგენილი, დაასახელეთ ავტორი;

(3) 33.4 შეაფასეთ ნამუშევარი – გამოხატეთ საკუთარი დამოკიდებულება, იმსჯელეთ და დაასაბუთეთ თქვენი მოსაზრება;

(3) 33.5 იმსჯელეთ გავლენებზე, განიხილეთ ნაწარმოები ისტორიულ-კულტურულ და ნაწარმოების შესაბამის სხვა კონტექსტში.

II თავი

ტესტის შეფასების სქემა, ტესტურ დავალებათა ტიპები, განმარტებები, რეკომენდაციები

ხელოვნების პედაგოგთა ტესტის შეფასების სქემა

- | | | |
|-------|--------|--------|
| 1. გ; | 10. გ; | 19. გ. |
| 2. ბ; | 11. დ; | |
| 3. ბ; | 12. ბ; | |
| 4. ბ; | 13. დ; | |
| 5. გ; | 14. ა; | |
| 6. გ; | 15. ბ; | |
| 7. დ; | 16. ბ; | |
| 8. ა; | 17. ბ; | |
| 9. ა; | 18. დ; | |

თითოეული სწორი პასუხი 1 ქულა

20. მცდარია - ნატურმორტი; პეიზაჟის სახეობებია ვედუტა, მარინა და ა. შ.
21. მცდარია - ალეგორია, სატირა
22. ჭეშმარიტია
23. მცდარია - პროფილი
24. მცდარია - მონოქრომული
25. ჭეშმარიტია

თითოეული სწორი პასუხი 1 ქულა

დავალება 26 (ხატვა)

შეფასების სქემა			
შეფასების კრიტერიუმები	0 ქულა	1 ქულა	3 ქულა
I. საკითხის გააზრება	დავალება არ არის ადეკვატურად გაგებულ - აპლიკანტი ვერ ქმნის წარმოდგენილი ნატურმორტის ინტერპრეტაციას შესაბამისი საგნებითა და რაკურსით.	ქმნის სქემატურ გამოსახულებას, სადაც დატანილია მხოლოდ საგნების აღმნიშვნელი ფორმები.	გამოსახულებას ასრულებს შესაბამის რაკურსში, ქმნის საგნების ფორმებს (მოცულობითს ან გეომეტრიულს), საგნებს ტონალურად განასხვავებს, იცავს საგანთა პროპორციებს.
II. მასალის, ტექნიკის და მხატვრულ-გამომსახველობითი საშუალებების ფლობა, შემოქმედებითობა			აპლიკანტი ავლენს შემოქმედებით უნარს და გამომსახველობითი საშუალებების ოსტატურ ფლობას
III. კომპოზიციური განაწილება	კომპოზიციური განაწილების პრინციპები არ არის გამოყენებული	გამოსახულება კომპოზიციური განაწილების პრინციპებს შეესაბამება	

ჯამური ქულა: 7

27.	4	1	3	2
28.	2	4	3	1
29.	2	3	4	1

	ა	ბ	გ	დ	ე
30.1		X			
30.2			X		
30.3				X	

	ა	ბ	გ	დ	ე
31.1	X				
31.2			X		
31.3				X	

თითოეული სწორი პასუხი 1 ქულა

დავალება 32.

შეფასების სქემა მაქსიმალური ქულა 4	
4 ქულა	აპლიკანტი ასახელებს ნაწარმოების შესაბამის მითს (მოცემულ შემთხვევაში ოთხივე სურათი ერთი მითის განსახიერებაა - იკაროსი და დედალოსი), იძლევა მცირე განმარტებას მითის სიუჟეტთან დაკავშირებით; ასახელებს სახვით და კონტექსტუალურ თავისებურებებს, რაც ავლენს ამ ნაწარმოების მიმართებას მის მიერ მოცემულ განმარტებასთან; განიხილავს მხატვრულ ტექნიკას და ხერხებს, რომელთა საშუალებითაც გამოხატავს ავტორი ნაწარმოების იდეას.
3 ქულა	აპლიკანტი ასახელებს მის მიერ შერჩეული ნაწარმოების შესაბამის მითს და განმარტავს, თუ რის ილუსტრაციას წარმოადგენს ის. ავლენს სახვით და კონტექსტუალურ თავისებურებებს, რაც ავლენს ამ ნაწარმოების მიმართებას მის მიერ მოცემულ განმარტებასთან; ან განიხილავს მხატვრულ ტექნიკასა და ხერხებს, რომელთა საშუალებითაც გამოხატავს ავტორი ნაწარმოების იდეას.
2 ქულა	აპლიკანტი ასახელებს მის მიერ შერჩეული ნაწარმოების შესაბამის მითს და განმარტავს, თუ რის ილუსტრაციას წარმოადგენს ის. ან ავლენს სახვით და კონტექსტუალურ თავისებურებებს, რაც ავლენს ამ ნაწარმოების მიმართებას მის მიერ მოცემულ განმარტებასთან; ან არასრულყოფილად აანალიზებს მხატვრულ ტექნიკასა და ხერხებს, რომელთა საშუალებითაც გამოხატავს ავტორი ნაწარმოების იდეას.
1 ქულა	აპლიკანტი ან ასახელებს მის მიერ შერჩეული ნაწარმოების შესაბამის სიუჟეტს და ახერხებს კონტექსტუალური თავისებურებების გამოვლენას, რაც სიუჟეტის იდენტიფიცირების შესაძლებლობას იძლევა; ან არასრულყოფილად აანალიზებს მხატვრულ ტექნიკასა და ხერხებს, რომელთა საშუალებითაც გამოხატავს ავტორი ნაწარმოების იდეას.
0 ქულა	აპლიკანტი ვერ ასრულებს დავალებას

დავალება 33.

შეფასების სქემა ხელოვნების ნიმუშის აღწერა-ანალიზისთვის ჯამური ქულა 15	
3 ქულა	საკითხის სრულყოფილადაა გააზრებული _ პასუხი არის სრული, არგუმენტირებული, აპლიკანტი პასუხობს ყველა მითითებას, რომელსაც მოითხოვს დავალების პირობა. პასუხში ჩანს მოცემული საკითხის გააზრებული, დამაჯერებელი, სრულყოფილი ანალიზი. პასუხი გამყარებულია ლოგიკური არგუმენტებითა და/ან დამაჯერებელი, ადეკვატური მსჯელობით.
2 ქულა	პასუხში ჩანს, საკითხის ცოდნა, აპლიკანტის პასუხი არის სწორი/ადეკვატური, მაგრამ ზოგადი და სქემტურია
1 ქულა	პასუხში ჩანს, საკითხის ნაწილობრივი გააზრება. აპლიკანტი არ პასუხობს პირობაში მოცემულ ყველა მითითებას, ან მისი პასუხი ნაწილობრივ აცდენილია დასმულ საკითხს. თუმცა მსჯელობიდან ჩანს, რომ აპლიკანტს ესმის პირობაში დასმული საკითხის არსი.
0 ქულა	<p>პასუხი არაადეკვატურია აპლიკანტი ვერ პასუხობს დავალების მოთხოვნებს. პირობაში მოცემული ინფორმაცია მეორდება კომენტარისა და ინტერპრეტაციის გარეშე. პასუხში არაფერია მოცემული რაც მიუთითებს/დაგვარწმუნებს რომ აპლიკანტს აქვს გარკვეული ცოდნა საკითხის გარშემო.</p> <ul style="list-style-type: none"> • დავალების პირობა სწორად არ არის გააზრებული. პასუხში ჩანს, რომ აპლიკანტი არაადეკვატურად იყენებს ან არ გააჩნია შესაბამისი ცოდნა და უნარები; • პასუხი ბუნდოვანია, მასში მეორდება დავალების პირობაში მოცემული ინფორმაცია, ან მოყვანილია არაფრისმთქმელი, ბუნდოვანი არგუმენტები და განმარტებები

I. დახურული კითხვები

დავალების აღწერა: ამ ტიპის დავალებაში თითოეულ კითხვაზე მოცემულია 4 სავარაუდო პასუხი. მათგან *მხოლოდ ერთია სწორი*. მოცემული ტესტური დავალება ამოწმებს ფაქტობრივი მასალის ცოდნასა და მისი გამოყენების უნარს. თითოეული დავალება ფასდება 1 ქულით.

რეკომენდაციები დახურული კითხვების შესასრულებლად:

- ✓ პასუხის გაცემამდე ყურადღებით წაიკითხეთ შეკითხვა;
- ✓ დავალებებს უპასუხეთ პირობაში მოცემულ ინფორმაციაზე დაყრდნობით;
- ✓ აუცილებლად წაიკითხეთ მოცემული ყველა სავარაუდო პასუხი, ვიდრე საბოლოო პასუხზე შეჩერდებით. შესაძლოა, სავარაუდო პასუხების ჩამონათვალში იყოს ორი, ერთი შეხედვით, სწორი/მსგავსი ვარიანტი. გახსოვდეთ, რომ ყველა შემთხვევაში მხოლოდ ერთი პასუხია სწორი. ამდენად, ყურადღება მიაქციეთ პასუხების ვარიანტებში წარმოდგენილ ყველა დეტალს;
- ✓ განსაკუთრებული ყურადღება მიაქციეთ იმ სიტყვებს, რომლებიც გამოუქმებული ან ხაზგასმულია. მაგ., „ჩამოთვლილთაგან რომელი „არ არის““, „ყველაზე მეტად“ და ა. შ.;
- ✓ შეკითხვები, რომლებშიც არის სიტყვები: „ყველაზე ნაკლებად“, „გარდა“ ან „არ“ მიგვითითებს იმაზე, რომ არასწორი (პირობის საწინააღმდეგო) პასუხი უნდა ამოვიცნოთ. ასეთ შეკითხვებში ყველა პასუხი სწორია, გარდა ერთისა.

II. დავალება პასუხით „ჭეშმარიტია-მცდარია“

დავალების აღწერა: დავალებაში მოცემულია დებულებები ტერმინთა თუ ხელოვნების ელემენტებისა და პრინციპების განმარტებები, რომელთაგან ზოგი ჭეშმარიტია და შეესაბამება სინამდვილეს, ხოლო ზოგიერთ ტერმინს კი სრულიად შეუსაბამო განმარტება მოსდევს. თუ დებულება ჭეშმარიტია, ჭეშმარიტის შესაბამისი უჯრა უნდა მოვნიშნოთ X ნიშნით. ასეთ შემთხვევაში კომენტარის გაკეთება არ მოგვეთხოვება. თითოეული სწორად მონიშნული ჭეშმარიტი ფორმულირება ფასდება 1 ქულით. თუ ფორმულირება მცდარია, მცდარის შესაბამისი უჯრა X ნიშნით უნდა მოვნიშნოთ და საგანგებოდ გამოყოფილ არეზე ჩავწეროთ სწორი ფორმულირება. თუ თვლით, რომ მტკიცებულებაში მოცემული განმარტება თავისთავად სწორადაა ჩამოყალიბებული, თუმცა მოცემული ტერმინის ან/და სიტყვის ახსნას არ წარმოადგენს, მაშინ განმარტება უცვლელი უნდა დატოვოთ და იმავე განმარტებისათვის მოძებნოთ და მიუსადაგოთ შესაბამისი ტერმინი ან/და სიტყვა. თუ აპლიკანტი სწორად მონიშნავს მცდარის უჯრას და მართებულ ფორმულირებას

ჩაწერს, დავალება შეფასდება 1 ქულით. მხოლოდ სწორად მონიშნული მცდარის შესაბამისი უჯრა სწორი ფორმულირების ჩანაწერის გარეშე ფასდება 0 ქულით.

რას ვაფასებთ: ამ დავალებით ფასდება, თუ რამდენად კარგად იცნობს აპლიკანტი სახვით ხელოვნებასთან დაკავშირებულ პროფესიულ ტერმინოლოგიას, ხელოვნების ელემენტებისა და პრინციპების თავისებურებებს. დავალება ფასდება 1 ქულით.

რეკომენდაციები „ჭეშმარიტი-მცდარიას“ ტიპის დავალებების შესასრულებლად:

- ✓ საგამოცდო ნამუშევრების ანალიზმა აჩვენა, რომ ამ ტიპის დავალებების შესრულებისას ძირითადი სირთულე მცდარად მოცემული ფორმულირების სწორად ჩაწერისას შეიქმნა. აპლიკანტმა ყურადღებით უნდა წაიკითხოს პასუხების მონიშვნის ინსტრუქცია და გაითვალისწინოს მოთხოვნა - თუ ფორმულირებას მიიჩნევს მცდარად, ის აუცილებლად ჩაწეროს კორექტული (სწორი) ფორმით.
- ✓ აპლიკანტმა თავი უნდა აარიდოს მოცემული დებულების შებრუნებული ფორმით ჩაწერას. თუ დებულება პოზიტიური ფორმითაა ჩაწერილი (მაგ., **პორტალი კარის თავზე მდებარე ნახევარწრიული არეა.**), მას უარყოფითი ფორმის წინადადებად ნუ გადააქცევთ (მაგ., **პორტალი კარის თავზე მდებარე ნახევარწრიული არე არ არის.**) ასეთი პასუხი სწორ პასუხად არ მიიჩნევა.

III. დავალება 26. პრაქტიკული სამუშაო

რას ვაფასებთ: მოცემული დავალება საშუალებას იძლევა, დადგინდეს აპლიკანტის მიერ მხატვრული ელემენტებისა და პროცედურების პრაქტიკაში გამოყენების საბაზისო უნარი. ეს დავალება დაგეხმარება გავარკვიოთ, რამდენად შეძლებს პედაგოგი სწორად წარმართოს მოსწავლის მიერ პრაქტიკული სამუშაოს შესრულების პროცესი და მისცეს სასარგებლო რჩევები. ამ ტიპის დავალება შესრულდება ცალკე A4 ზომის ფურცელზე, რომელიც აპლიკანტს პასუხების ფურცელთან ერთად გადაეცემა. აპლიკანტი ასევე უზრუნველყოფილი იქნება მოცემული დავალების შესაბამისი პრაქტიკული სამუშაოსათვის აუცილებელი რესურსით (მაგ., ფანქარი, საშლელი და ა. შ.). ამ ტიპის დავალების მაქსიმალური შეფასება განისაზღვრება 7 ქულით.

IV. დავალება 27-29. ქრონოლოგიის განსაზღვრა

რას ვაფასებთ: დავალებაში მოცემული ჩამონათვალი (მხატვრული მიმდინარეობები, მხატვრები, არქიტექტურული და სახვითი ხელოვნების ნიმუშები და სხვ.) უნდა დალაგდეს ქრონოლოგიური პრინციპით (უძველესიდან უახლესისაკენ). მოცემული ტესტური დავალება ამოწმებს მასალის ფაქტობრივ ცოდნასა და მისი გამოყენების უნარს. დავალება 1 ქულით ფასდება.

V. დავალება 30-31. შესაბამისობის დადგენა

რას ვაფასებთ: დავალებაში მოცემულია ჩამონათვალის ორი ველი. უნდა დადგინდეს წარმოდგენილ მოცემულობათა შორის არსებული შესაბამისობა. აპლიკანტმა ერთმანეთს უნდა შეუსაბამოს: ა. მიმდინარეობები, სტილები ან/და ეპოქები და მათი მხატვრულ-სტილური მახასიათებლები; ბ. მხატვრული ტექნიკები და მათი მხატვრული მახასიათებლები და ა.შ.

დავალება 3 ქულით ფასდება. ერთ მოცემულობას ჩამონათვალის ერთი სვეტიდან მხოლოდ ერთი მოცემულობა შეესაბამება ჩამონათვალის მეორე სვეტში.

რეკომენდაციები შესაბამისობის დავალებათა შესასრულებლად:

- ✓ გაიაზრეთ A ველის მოცემულობები;
- ✓ ყურადღებით წაიკითხეთ B სვეტის ჩამონათვალი;
- ✓ აუცილებლად წაიკითხეთ პასუხის ყველა ვარიანტი;
- ✓ პირველ რიგში მონიშნეთ ის შესაბამისობა, რომლის სისწორეშიც დარწმუნებული ხართ (დავალებაზე მუშაობისას შეგიძლიათ გამოიყენოთ ისრები შესაბამისობის აღსანიშნად);
- ✓ საბოლოოდ სწორი პასუხი უნდა ჩაიწეროს პასუხებისათვის განკუთვნილ ცხრილში.

IV. დავალება 32

ხელოვნების ზოგიერთი ნიმუში ჩაფიქრებულია, როგორც კულტურის ისტორიის, ისტორიული ფაქტის, ან ლიტერატურული ნაწარმოების, მითის და ა. შ. ინტერპრეტაცია. მოცემული ჩამონათვალიდან შეარჩიეთ ხელოვნების ერთი ნიმუში და დააკავშირეთ ის კონკრეტულ ისტორიულ მოვლენასთან, ლიტერატურულ ნაწარმოებთან, მითთან და ა. შ. გაანალიზეთ ნაწარმოები და დაადგინეთ:

- ა. სახვითი და კონტექსტუალური თავისებურებები, რაც ავლენს ამ ნაწარმოების მიმართებას თქვენ მიერ დასახელებულ მოვლენასთან, ისტორიულ ფაქტთან, ლიტერატურულ ნაწარმოებთან და ა. შ.;
- ბ. რომელი მხატვრული ხერხების საშუალებით გამოხატავს ავტორი ნაწარმოების იდეას?

აპლიკანტი ასახელებს მის მიერ შერჩეული ნაწარმოების შესაბამის ისტორიულ მოვლენას, ლიტერატურულ ნაწარმოებს და ა. შ. ავლენს სახვით და კონტექსტუალურ თავისებურებებს, რაც ავლენს ამ ნაწარმოების მიმართებას მის მიერ დასახელებულ მოვლენასთან, ლიტერატურულ ნაწარმოებთან ...; განიხილავს მხატვრულ ხერხებს, რომელთა საშუალებითაც გამოხატავს ავტორი ნაწარმოების იდეას. დავალებით მოწმდება აპლიკანტის ანალიზის უნარი.

რეკომენდაციები:

- ✓ ყურადღებით წაიკითხეთ დავალების პირობა;
- ✓ დავალება არ მოითხოვს მხატვარზე ინფორმაციის მოწოდებას, ან რომელიმე ნაწარმოების შექმნის ისტორიის გადმოცემას. მკაფიოდ, მოცემულობის შესაბამისად, უნდა დააკავშიროთ ხელოვნების ნიმუში მოვლენასთან, ლიტერატურულ ნაწარმოებთან და ა. შ. და დასახელდეს ის მხატვრული ნიშნები, თუ შინაარსობრივი მახასიათებლები, რაც ამ კავშირზე მიუთითებს, ასევე მხატვრული სახის შესაქმნელად გამოყენებული სახვითი საშუალებები და ხერხები გაანალიზდეს, რასაც მხატვარი იყენებს კონკრეტული ხასიათის შესაქმნელად;
- ✓ პასუხის მოცულობის გაზრდის მიზნით არ არის სასურველი ზოგადი და არაფრის მთქმელი ფრაზების გამოყენება, რაც პასუხის ხარისხს მნიშვნელოვნად წევს დაბლა. უმჯობესია, მსჯელობა კონკრეტულად საკითხს შეეხებოდეს. ხშირად ერთი წინადადება გაცილებით უკეთეს შთაბეჭდილებას ქმნის აპლიკანტზე, ვიდრე ზოგადი ფრაზებით მაღალფარდოვანი მსჯელობა.

V.

დავალება 33 - ხელოვნების ნიმუშის აღწერა-ანალიზი

რას ვაფასებთ: დავალებაში მოცემულია ხელოვნების ნიმუში, რომელსაც თან ახლავს მითითებები. ეს მითითებები აპლიკანტს მიმართულებას მისცემს ხელოვნების ნიმუშის აღწერისა და ანალიზის დროს თანმიმდევრულად იმსჯელოს მნიშვნელოვან ასპექტებზე - ძირითად სახვით და მხატვრულ-სტილურ მახასიათებლებზე (ხელოვნების ელემენტები, პრინციპები), მათ საფუძველზე შეძლოს ეპოქის, სტილისა და ავტორის იდენტიფიცირება, შეაფასოს და გამოხატოს საკუთარი დამოკიდებულება მოცემული ნიმუშის მიმართ, გაიაზროს ნიმუში ისტორიულ, კულტურულ და სოციალურ კონტექსტში, გამოიტანოს დასკვნები. ყოველი მითითების შესაბამისი პასუხი ფასდება 3 ქულით. მოცემული დავალება ამოწმებს ფაქტობრივი მასალის ცოდნას, მხატვრული ნაწარმოების აღქმის, კონტექსტში გააზრებისა და განხილვის, ანალიტიკური აზროვნების უნარს. დავალება ფასდება 15 ქულით.

დავალება 33-ის შესრულების დროს დაშვებული ტიპური შეცდომები

- **დავალებების მითითებების არასრული გააზრება.** მაქსიმალური ქულის მისაღებად მნიშვნელოვანია, რომ აპლიკანტი სრულად იაზრებდეს დავალების პირობაში მოცემულ ყველა მითითებას და შესაბამისად, მისი პასუხი აკმაყოფილებდეს ყველა ქვეპუნქტს.
- **ვრცელი, მაგრამ არაადეკვატური პასუხი.** ხშირია, როდესაც აპლიკანტი თითქმის სრულად ავსებს დავალებისათვის განკუთვნილ არეს, თუმცა მისი პასუხი არაადეკვატურია. მაგ., სახვით საშუალებებზე მსჯელობისა და მათი გაანალიზების ნაცვლად იგი საუბრობს აჯანყებაზე, სიუჟეტის დინამიკურობაზე, ან სიმშვიდეზე, პერსონაჟთა თავისებურებებზე და ა. შ. ასეთი პასუხები დავალების პირობაში მოცემულ მითითებებს არ შეესაბამება და ფასდება 0 ქულით.
- **არგუმენტების სიმწირე.** როდესაც დავალების პირობაში საუბარია ნაწარმოების შეფასებაზე, საკუთარი დამოკიდებულების გამოხატვაზე, აპლიკანტმა უნდა დაასაბუთოს საკუთარი შეხედულებები მყარი არგუმენტებით: რა ნიშნით აფასებს ნაწარმოებს, ოსტატის მიერ გამოყენებულ რომელ სახვით საშუალებებსა და ხერხებს ეფუძნება მისი მოსაზრებები, რომელ მხატვრულ ხერხსა და საშუალებას იყენებს ოსტატი ნაწარმოებში ხასიათის შესაქმნელად და იდენის გადმოსაცემად.
- **მხატვრული ნაწარმოების სხვადასხვა კონტექსტში განხილვის დეფიციტი.** ხელოვნების ისტორიის განვითარების მანძილზე ძნელად თუ მოიძებნება ნაწარმოები, რომელიც სრულებით ამოვარდნილია ისტორიულ-კულტურული თუ სოციალური კონტექსტიდან. ყოველ ნაწარმოებს, მიუხედავად მკვეთრად დამახასიათებელი და ყველასგან გამორჩეული სტილისა და ინდივიდუალიზმისა, გარკვეული საფუძვლები გააჩნია და კულტურული კუთვნილების მატერებელია. სასურველია, აპლიკანტმა მოახერხოს მსჯელობის ამ

მიმართულებით წარმართვა. შესაძლოა, ყოველგვარ ცოდნაზე დაყრდნობის გარეშე, მან გამოხატოს საკუთარი მოსაზრება, დააკავშიროს მხატვრული ფორმა და შინაარსი, გაავლოს ისტორიული ან/და სოციალური პარალელები, მხატვრული ფორმის თვალსაზრისით შეადაროს მისთვის ნაცნობ ამავე თემაზე შექმნილ ნაწარმოებებს, გაავლოს პარალელები, აღმოაჩინოს განმასხვავებელი ნიშნები და ამ მსჯელობაზე დაყრდნობით ნაწარმოების წარმომავლობასთან დაკავშირებით გარკვეული დასკვნები გააკეთოს.

რეკომენდაციები:

- ✓ ყურადღებით წაიკითხეთ დავალების პირობა, პასუხისას დავალების პირობაში მოცემული ინფორმაცია გაითვალისწინეთ;
- ✓ პასუხის გაცემისას ნუ გაიმეორებთ დავალების პირობაში მოცემულ ინფორმაციას;
- ✓ პასუხის მოცულობის გაზრდის მიზნით არ არის სასურველი ზოგადი და არაფრის მთქმელი ფრაზების გამოყენება, რაც პასუხის ხარისხს მნიშვნელოვნად წევს დაბლა. უმჯობესია, მსჯელობა კონკრეტულად საკითხს შეეხებოდეს. ხშირად ერთი წინადადება გაცილებით უკეთეს შთაბეჭდილებას ქმნის აპლიკანტზე, ვიდრე ზოგადი ფრაზებით მაღალფარდოვანი მსჯელობა.